

Ugens transport

Fredag 15. november til torsdag 21. november 2013 - Nummer 35 - 2. årgang

Transportcenter har mange grunde til at tiltrække transport- og logistikvirksomheder

Læs mere på siderne 8, 9, 10, 11 og 12

Sikker parkering hos Statoil i Padborg har fået certifikat på sikkerheden

Læs mere side 15 og 16

Statistik viser faldende tendens på transportområdet

Læs mere side 23

Rusland handler i strid med TIR-konventionen

Læs mere side 4

Transportfirma har fundet vejen i en niche

Læs mere side 13 og 14

Transportministeren skal forklare sin holdning til cabotage-kørsel

Læs mere side 7

EU-Kommissionen: Finske cabotageregler strider mod EU's fælles regler

Læs mere side 5

Politiet forklarer om udvidede rutinekontroller

Læs mere side 17



Udgangspunktet for fremtiden findes i nuet

Hirtshals er en by med lidt over 6.000 indbyggere. Det er cirka en ottendedel af, hvad der bor i en by som Herning.

Byen i det nordvestlige Vendsyssel rummer en fiskerihavn og et par færgelejer - så er det sagt.

Eller er det - nej!

For byen har også et transportcenter og nogle ihærdige mennesker, der arbejder for en fremtid for Hirtshals som et knudepunkt for transport- og logistik.

Her i efteråret har Hirtshals så meldt ud til omverdenen, at byens transportcenter har 240.000 kvadratmeter liggende klar som grundlag for nye virksomheder på transportområdet, der kan se fremtidsmulighederne i de faciliteter, der eksisterer i byen i dag.

Servicevirksomheder, told og færgerederier med forbindelser til fem norske havne og havne på færøerne og Island - plus fragtrute op langs Norges vestkyst har eksisteret i mange år og er klar til fremtiden.

Udfordringen for transportfolkene i Hirtshals er at få fortalt andre om de muligheder, der ligger og venter - og som kan tages i brug med det samme.

Hirtshals har endda arealer til en kombiterminal mellem færgerne, lastbiler og tog.

For transportfolkene i Hirtshals ligger fremtiden klar allerede i dag.

God læselyst.

Jesper Christensen, chefredaktør



EN LASTBIL SKAL KUNNE GØRE
DINE CHAUFFØRER STOLTE

RENAULT
TRUCKS
DELIVER

LANGDISTANCE
SERIET



renault-trucks.dk



Transportrammer

Transportorganisationer i Skandinavien ønsker en fælles transportplan

Dansk, norsk og svensk transportorganisation - DI Transport, NHO Logistik og Transport og Näringslivets Transportråd - har i et fælles brev opfordret den svenske, norske og danske transportminister til at udarbejde en fælles transportplan. Målet med planen skal være at styrke sammenhængen og dermed tilgængeligheden i den skandinaviske infrastruktur

- Vi er enige om, at der er store gevinster for erhvervslivet i vores respektive lande ved at øge fokus på sammenhængen i den trafikale infrastruktur, siger Michael Svane fra DI Transport, der er medunderskriver på brevet.

- Etableringen af den faste Femern forbindelse mellem Danmark og Tyskland vil have vital betydning for erhvervslivet ikke kun i Danmark, men også i Norge og Sverige, siger Michael Svane og peger på, at der også er brug for at se nærmere på den jyske transportkorridor, som forbinder Norge og Danmark.

Rusland har atter taget fat i TIR-ordningen

Fra 12. november har de russiske toldmyndigheder ifølge den internationale vejtransportorganisation, IRU, indført en række restriktioner over for TIR-transporter i den centrale del af Rusland, som også omfatter Moskva

Ugen efter - tirsdag 19. november - vil en større del af den nordvestlige del af Rusland blive omfattet af restriktionerne. Fra 1. december vil hele Rusland være omfattet.

IRU betegner restriktionerne fra de russiske myndigheders side som ulovlige og i strid med TIR-Konventionen.

De russiske myndigheder indfører restriktionerne, mens der er forhandlinger i gang om af få uenighederne om TIR-transporter til, fra og gennem Rusland.

Læs også næste side.

Transportrammer

EU-Kommissionens formand ser alvorligt på Ruslands TIR-restriktioner

De russiske myndigheder indførte fra tirsdag 12. november en række restriktioner over for TIR-Transporter til, fra og gennem Rusland - først i den centrale del inklusiv Moskva, i næste uge et større område og fra 1. december i hele Rusland. EU-Kommissionens formand betegner over for to medlemmer af EU-Parlamentet, at de russiske sanktioner som brud på TIR-Konventionen

Siden de russiske toldmyndigheder første gang ville indføre særlige restriktioner over for TIR-transporter, har EU-Kommissionen været inde i sagen og haft kontakt til de russiske myndigheder. Andre internationale organisationer - eksempelvis FN's UNECE og den internationale vejtransportorganisation IRU.

De første forhandlinger betød, at de russiske restriktioner blev begrænset til det nordøstlige Rusland - tolddistrikterne Ural, Sibirien, Fjernøsten og Volga.

Den gang lød det, at restriktionerne var udsat på ubestemt tid i det øvrige Rusland. Den ubestemte tid varede kun få måneder.

EU-Kommissionen:

Finske cabotageregler strider mod EU-reglerne

EU-Kommissionen har indledt en pilotprojektsag mod de finske regler på cabotageområdet, som blandt andet har en begrænsning på 10 cabotageture på tre måneder. EU-Kommissionen vurderer, at de finske myndigheders rammer for cabotage-kørsel strider mod EU's cabotageregler

Hos den danske transportorganisation, DI Transport, mener man, at EU-Kommissionens pilotprojektsag mod Finland må få konsekvenser i Danmark, da EU-Kommissionen har tre pilotprojektsager, hvor EU-Kommissionen mener, at de danske myndigheder administrerer i strid med EU-reglerne.

Fortsættes næste side

Transportrammer

Hos DI Transport fremhæver chefkonsulent Rune Noack, at tidligere transportminister Henrik Dam Kristensen (S) i et svar til Folketinget fra 8. januar i år oplyste, at Trafikstyrelsen vurderede, at de finske regler var i strid med EU-reglerne.

Selvom Trafikstyrelsen i forbindelse med ministersvaret 8. januar - og ministeren i andre svar i forbindelse med fortolkning af EU's cabotageregler - har peget på, at de finske regler og eksempelvis en regel om en tre-dages karenperiode ikke er i overensstemmelse med EU-Kommissionens fortolkning af cabotagereglerne, har Enhedslisten kaldt ministeren i samråd for at få at få en afklaring af, om den finske model er i overensstemmelse med EU-reglerne og dermed kan indføres i Danmark.

- Når både Trafikstyrelsen og EU-Kommissionen vurderer, at Finland handler i modstrid med EU-reglerne, så er Enhedslisten på afveje, når de prøver at presse ministeren og regeringen til at bryde en forordning, der er gældende lovgivning i Danmark, siger Rune Noack, chefkonsulent i DI Transport.

Rune Noack peger på, at beskæftigelsen blandt chauffører ifølge rapporten fra Cabotageudvalget i maj i år har været uændret, siden de nye cabotageregler trådte i kraft, og at lastbiler med danske nummerplader til trods for finanskrisen har øget deres transportarbejde i Danmark med 12 procent i perioden 2008-2012. Han peger også på, at danske lastbiler kører stort set ligeså meget cabotage i udlandet, som udenlandske lastbiler kører i Danmark.

- Det er selvfølgelig i orden, at man ønsker EU-reglerne ændret, men det er beklageligt, at regeringen på så tyndt et grundlag har valgt at bryde de EU-regler, vi selv har været med til at vedtage, siger Rune Noack og fortsætter:

- Dermed legitimerer regeringen, at andre lande som eksempelvis Finland også bryder EU-reglerne, og det ender med at ramme den danske vognmandsbranchen som en boomerang, hvis flere lande begynder at diskriminere mod danske vognmænd, der kører lovlig cabotage i udlandet.

Udenlandske lastbiler - især fra Østeuropa skaber debat i vesteuropa. Finland har indført skærpede regler for cabotagekørsel - regler som nogle politikere i Danmark vil have den danske regering til at kopiere.



Transportrammer

Transportministeren skal forklare sin holdning til cabotage

Enhedslistens transportordfører, Henning Hyllested, kalder transportminister Pia Olsen dyhr i samråd om cabotagekørslen i Danmark. Det sker på baggrund af et interview med transportministeren i 3F's Fagbladet, hvor hun giver udtryk for, at hun er parat til nye stramninger af reglerne og mener, at Danmark skal gå i front og om nødvendigt selv tage nogle initiativer mod piratkørsel og social dumping på landevejen

- Det lyder jo umiddelbart glædeligt, siger Henning Hyllested.

- Det er helt nye signaler, og dem må vi have efterprøvet. Derfor kalder jeg ministeren i samråd, så hun kan få lejlighed til at uddybe sine udsagn i interviewet i Fagbladet.

Henning Hyllested ser frem til at få at vide, hvilke initiativer ministeren vil tage for at stramme reglerne yderligere.

- Hidtil har vi jo fået at vide, at vi ikke kunne gøre mere, end vi gør i Danmark på grund af EU-reglerne. Ministeren må forklare, om der er noget, der er ændret, siger Henning Hyllested, som er enig med transportministeren, når hun peger på, at reglerne om cabotagekørsel er upræcise.

- Det har vi fra Enhedslistens side sagt i mange år, og vi mener, at de er åbne for fortolkning. Men her er vi indtil nu løbet ind i en mur i ministeriet. Hvis der er en anden opfattelse i transportministeriet nu, så hilser jeg det overordentligt velkomment, siger Henning Hyllested.

Enhedslistens transportordfører har også bedt ministeren redegøre for den dialog, hun siger, hun fører med EU-kommisionen.

Det er spændende, om der er nyt under solen. Indtil nu har ingen kunnet røkke ved kommissionens opfattelser. Cabotage er kommet for at blive. Ministeren skal få al den støtte i diskussionerne med EU-kommisionen, hun har brug for, hvis hun virkelig er indstillet på at ændre ved reglerne, fremfører Henning Hyllested.

Interesserede kan læse Henning Hyllesteds spørgsmål til transportministeren på transportnyhederne.dk under overskriften:

[Enhedslistens transportordfører spørger til transportministerens cabotageholdning](#)

Transportrammer

Hirtshals har grund til udvikling

Transport- og logistikvirksomheder og produktionsvirksomheder med stort transportbehov og fokus på forbindelser til og fra Norge har fået nye muligheder for at udvikle deres aktiviteter. Hirtshals Havn, Hirtshals Transport Center og Hjørring Kommune har udlagt et nyt område ud til Motorvej 39 tæt på Hirtshals Havn og i umiddelbart tilknytning til Hirtshals Transport Center som grundlag for udvikling på transport- og logistik-området

Tonni Sørensen, der er direktør for Hirtshals Transport Center, HTC, siger til transportnyhederne.dk, at han er overbevist om, at der basis for at Hirtshals kan udvikle sig til et centralt knudepunkt, når det gælder transporter til og fra Norge - og distribution af gods i Norge med udgangspunkt i Hirtshals - og den anden vej.

- Hirtshals er i dag udgangspunkt for færgeforbindelser til fem vigtige norske havne, fremhæver Tonni Sørensen.

Color Line sejler med udgangspunkt i Hirtshals til Kristiansand og Larvik, mens Fjordline sejler til Langesund, Kristiansand med hurtigfærge, Stavanger og Bergen.

- Når Fjord Line indsætter den sidste af to nye færgeri i foråret vil vi selv på den dårligste dag have mindst to afgange fra Hirtshals til Norge, siger han og tæller sammen, at der vil være 40 afgange mellem Hirtshals og én af de fem norske havne hver uge, siger HTC's direktør.

Hirtshals er "Norges sydligste havn"

Tonni Sørensen har flere grundlæggende synspunkter ud over færgeforbindelserne, når han skal forklare fordelene ved at etablere sig i Hirtshals, når det gælder transport- og logistikvirksomheder med fokus på det norske marked.

- Ved at tage udgangspunkt i Hirtshals som distributionscenter, kan man hver dag nå fem områder med færge. To af dem med kort køretid til Oslo-området



HTC's direktør Tonni Sørensen.

Transportrammer

- Virksomheder, der har behov for at samle gods, som skal videre sydover eller nordover, kan med fordel samle vælge at slå sig ned i Hirtshals, fordi transportcentret ligger så tæt på færgeterminalerne, motorvej E39 og en kommende kombiterminal med jernbaneforbindelse sydover

- Ved at samle gods i Hirtshals til videre distribution den ene eller anden vej, har virksomheder mulighed for kun at sende trailere med færgen og lade trækkere og chauffører blive i havne. Dermed er der noget at spare på færgetransporten og på løn til chaufføren.

- Hjørring Kommune har byggemodnet et område på 240.000 kvadratmeter, der som udgangspunkt er udlagt med 14 matrikler. Hjørring Kommune har afsat medarbejdere til målrettet at behandle byggesager i området og peger på korte sagsbehandlingstider på 6-8 uger

Tonni Sørensen fremhæver, at når det gælder transport af løstrailere i stedet for chaufførledsagede vogntog, er der ud over prisen også et andet væsentligt argument. Transportvirksomheden frigør også andre ressourcer.

- Virksomheden kan råde over en trækkende enhed og chauffør i flere timer siger han og peger på, at færgetiden fra Hirtshals til Stavanger er omkring syv timer hver vej.



Selvom chaufføren holder sin hviletid under færgeoverfarten, står trækkeren groft sagt uproduktiv på vogndækket.

Tonni Sørensen siger også, at for norske virksomheder, der fokuserer meget på at holde deres aktiviteter på norske hænder, kan Hirtshals på området for løstrailere og distribution blive Norges sydligste havneby, hvor

Transportrammer

sættevognstrækkere sydfra skifter trailere for at køre sydover igen, mens løstrailere bliver sendt til og fra Norge.

Hirtshals er et centralt knudepunkt med forbindelser til Norge, Færøerne og Island mod nord og Danmark og resten af Europa sydover.

Færgerne til og fra Hirtshals Havn

Fra Hirtshals Havn er der færgeafgange til Larvik, Langesund, Kristiansand, Stavanger og Bergen i Norge, og til Torshavn på Færøerne og Seyðisfjörður på Island.

Ligeledes opererer rederiet Nor Lines A/S fra Hirtshals med en rute til Oslo og videre op langs den norske vestkyst til Hammerfest. Ruten har 19 direkte anløb og omlastning til havne op til Kirkenes.

Havnebyen har arealer til en kombiterminal

Hirtshals har gennem de seneste år udviklet sig fra en by med en betydende fiskerihavn med en færgeforbindelse til Norge til at være en by med en stadigvæk betydende fiskerihavn med et voksende center for transport- og logistik med planer om at anlægge en kombiterminal, der kan kombinere sø- og jernbanetransport

For Tonni Sørensen, der er direktør i Hirtshals Transport Center, som siden etableringen i 2008 er vokset år efter år, er det en naturlig del af udviklingen at anlægge en kombiterminal. Med Hirtshals rolle som knudepunkt for færgetransport mellem Danmark og fem havne på den norske kyst, er det oplagt, at transportvirksomheder også skal kunne sætte lastbiltrailere



Transportrammer

på et tog for så at sende dem sydover til centrale terminaler i for eksempel Tyskland og Italien.

På nuværende tidspunkt har Hirtshals' kombi-planer fået 10 millioner offentlige kroner i støtte til forundersøgelser.

- På lidt længere sigt håber vi på yderligere støtte, siger Tonni Sørensen, der forklarer, at arealerne, hvor kombiterminalen skal ligge, blot skal ryddes for beplantning. Derudover er der behov for at udvide jernbanen mellem Hirtshals og Hjørring med et længere vigespor ved Tornby, hvor der er plads til et godstog på omkring 600 meter. Ved Hjørring er der behov for et nyt spor, som leder godstoget uden om Hjørring, så togoperatøren undgår at skulle koble lokomotivet om på baneterrænet i Hjørring, hvor Hirtshals-banen ender, inden turen kan fortsætte sydover - eller kommer sydfra.

Der har tidligere været godstransport på banestrækningen mellem Hjørring og Hirtshals. I dag kører der persontog på strækningen.



Fakta om HTC Hirtshals Transport Center

Hirtshals Transport Center blev etableret i 2008 i tæt samarbejde med Hirtshals Havn

Hirtshals Transport Center består i dag af:

- Et 240.000 kvadratmeter stort areal lige op ad motorvej E39 med én kilometer til færgerne på Hirtshals Havn. 140.000 kvadratmeter er ledige til nye virksomheder
- 3.000 kvadratmeter kontorer og konference-lokaler, som i dag er lejet ud til blandt andet toldekspedition, rederierne Color Line, Fjord Line og Smyril Line, KGH Customs Services, Nielsen Marine, Safe Ocean Service, Johnstad Consult og P/R Asbjørn
- Truckdiesel anlæg med salg af diesel og AdBlue for Statoil, Shell, Uno-X, OK og Best Oil
- Videoovervåget og belyst parkerings- areal for lastbiler
- Chaufførlounge med TV, adgang til internet/ tachograf, bad, toilet og hvilefaciliteter for chaufførerne.
- Et nyt og moderne trailerværksted på 2.000 kvadratmeter hos Agathon on Spot, der har 24 timers service. Agathon on Spot ud-fører syn, bremsetest, reparationer, opretning/opbygning af trailere og glasfiberkasser
- Den kommercielle trafik over Hirtshals Transport Center er stigende og rundede i 2012 150.000 lastbiler. Den positive udvikling forventes at fortsætte i de kommende år.

Transportrammer

Flere har vist interesse for nyt grundlag i Hirtshals

Hjørring Kommune har byggemodnet et stort areal på 240.000 kvadratmeter med asfalterede veje og installationer, som ligger klar til at danne grundlag for nye virksomheder, som kan nyde godt af tætte forbindelser med Hirtshals Transport Center og færgerne til og fra Norge. - Vi har allerede haft kontakt til flere, siger Tonni Sørensen, der er direktør i Hirtshals Transport Center

For kort tid siden meldte Hirtshals Transport Center ud, at byggemodningen af 240.000 kvadratmeter erhvervsområde var klart til at danne grundlag for transport- og logistik-aktiviteter med fokus på Norge.

- Vi har allerede haft kontakt til interesserede, som har spurgt til mulighederne, siger Tonni Sørensen.

Han peger på, at området er som skabt til transportaktiviteter, der har med Norge at gøre.

- Jeg kan konstatere, at de mennesker, der har været på besøg er positivt overraskede over, at det hele er så nyt, organiseret og fint med faciliteter, der allerede er etableret, siger han og vurderer, at når først den første virksomhed har besluttet sig for at slå sig ned på det nye område med direkte forbindelse til Motorvej E39 sydover og den firesporede vej nordvestover til færgeterminalerne på Hirtshals Havn, vil flere følge efter.

Tonni Sørensen fortæller, at han for et par år siden talte med en virksomhedsleder, som før transportcentret i Hirtshals blev etableret i 2008. havde valgt Aalborg som udgangspunkt.

- Han ærgrede sig noget, da vi åbnede HTC, for han kunne godt se fordelene ved at ligge i Hirtshals, siger HTC's direktør, som er i gang med at markedsføre de nye muligheder over for danske transportvirksomheder med fokus på Norge, men bestemt også på norsk over for norske transportvirksomheder, der har behov for transport over Skagerak og distribution hjemme i Norge og sydover i Danmark og det øvrige Europa.

Tonni Sørensen viser det 24 hektar store område, der er byggemodnet til transport- og logistikaktiviteter. Lokalplanen giver mulighed for at etablere et højlager på op til 30 meter i højden.

Han peger på, at udgangspunktet er at placere virksomhederne, så der er plads til udvidelser.

Transportrammer

Vognmandsforretning på Vejen frem øger vognparken

Niels Pagh Logistics A/S, der har hovedsæde i Vejen mellem Kolding og Esbjerg, har øget vognparken med 12 procent. Virksomheden ser frem til et travlt efterår med mange køletransporter med frugt og grønt fra Spanien

Udvidelsen af vognparken består af syv nye lastbiler og seks nye køletrailere, som er erhvervet for at imødekomme den øgede efterspørgsel. Niels Pagh Logistics A/S forventer på nuværende tidspunkt et mere end tilfredsstillende positivt resultat for regnskabsåret 2013.

- Vi kan bekræfte, at Spanien er på vej fremad efter en lang periode med recession. Det positive er, at både spansk industri og den spanske befolkning er begyndt at tro på, at det går den rigtige vej, siger direktør i Niels Pagh Logistics A/S, Flemming Jørgensen, og fortsætter:

- I øjeblikket og de næste tre-fire måneder er der højsæson i Spanien med høst af frugt og grønt, og ikke mindst appelsiner. For at kunne imødekomme efterårets travlhed, har vi derfor øget vores flåde af lastbiler fra 60 til 67, ligesom vi indsætter 6 ekstra køletrailere.



2013 har udviklet sig positivt

Flemming Jørgensen fremhæver, at situationen har udviklet sig meget positivt i 2013.

- Vi forventer et meget flot og positivt resultat efter at have foretaget mange besparelser og justeringer i organisationen, så den nu er trimmet til fremtidens omkostningsniveau. Vi arbejder i et marked, præget af hård konkurrence fra udbydere i det øvrige EU siden den internationale transport blev givet fri i hele EU for mange år siden. Vi er klar til de udfordringer, der vil komme de næste par år, og vi glæder os over fremdriften i flere af EU-landene, og ikke mindst i Spanien, siger han.

Transportrammer

Niels Pagh Logistics A/S har i forbindelse med justeringerne af organisationen styrket bestyrelsen med forhenværende bankdirektør i Sydbank, Finn Boel Pedersen, Kolding, som bestyrelsesformand. En ændring af selskabet fra ApS til A/S er endnu et tiltag, der skal sende et klart signal om, at vognmandsforretning er stabil, seriøs og har en "klippefast tro på fremtiden", som Flemming Jørgensen udtrykker det.

Siden etableringen i år 2000 har Niels Pagh Logistics A/S haft transportopgaver mellem Danmark og Spanien som en niche i branchen. Og til trods for den generelle krise i Europa, og på markedet, er det lykkedes at fastholde volumen og omsætning. I dag har virksomheden 45 ugentlige afgangene til Spanien, hvor lagerkapaciteten er blevet øget de seneste to år. Niels Pagh Logistics A/S har to lagre på Den Iberiske Halvø til sikring af en effektiv handling af gods til og fra Spanien, og Portugal.

Direktør Flemming Jørgensen.



Niels Pagh Logistics A/S ser frem til et travlt efterår, ikke mindst med mange transportopgaver fra Spanien med frugt og grønt til Danmark.

Arbejdsforhold



Site manager for Secure Parking i Padborg Michael Dinesen med det synlige bevis på sikkerhed i topklasse. Fra venstre Formand for TAPA, Thorsten Neumann, Statoils danske direktør Pia Bach Henriksen, Formand for ESPROG Dirk Penasse, , Projektleder Eivind Wieth-Knudsen fra Statoil og Helle B. Pedersen fra Forsikring og Pension.

Sikker parkering hos Statoil har fået certifikat

Statoil i Padborg har Danmarks første sikrede parkeringsplads for varevogne og lastbiler. Torsdag blev pladsen som den første i Nordeuropa certificeret af ESPORG - European Secure Parking Organization - med fire ud af fem hængelåse, hvilket betyder dokumenteret sikkerhed i topklasse

- Vi ved, at vores anlæg holder ubudne gæster ude, så brugerne undgår tab, besvær og tidsforbrug ved tyverierne, siger Site Manager Michael Dinesen fra Statoil i Padborg.

- Med certificeringen har vi fået et godt salgsværktøj, som vi glæder os til at vise til alle de forskellige interessenter i transportkæden. Det er ikke kun vognmanden, der vinder ved at benytte de sikrede parkeringspladser, men mange

Arbejdsforhold

virksomheder har deres reelle lager kørende på vejene, og derfor rammer kriminaliteten mod vognene både kunder og leverandører i forsyningskæderne, siger han videre.

Over 60 milliarder kroner forsvinder fra vejtransporten

Helle B. Pedersen fra Forsikring og Pension fremhæver i forbindelse med certificeringen af Statoils sikre p-plads i Padborg, at der hvert år forsvinder

- Værdier for over 60 milliarder kroner forsvinder hvert år fra europæiske landeveje, så forsikringsbranchen hilser initiativer som dette varmt velkommen. Tyverierne belaster hele forsyningskæden, og alle har derfor glæde af at transportøren vælger sikrede parkeringspladser i det omfang de er til rådighed, siger Helle B. Pedersen.

I Europa er der i dag ca. 35 sikrede og overvågede P-pladser. Padborg er den eneste i Danmark og blandt de to eneste i Europa, som er tildelt fire

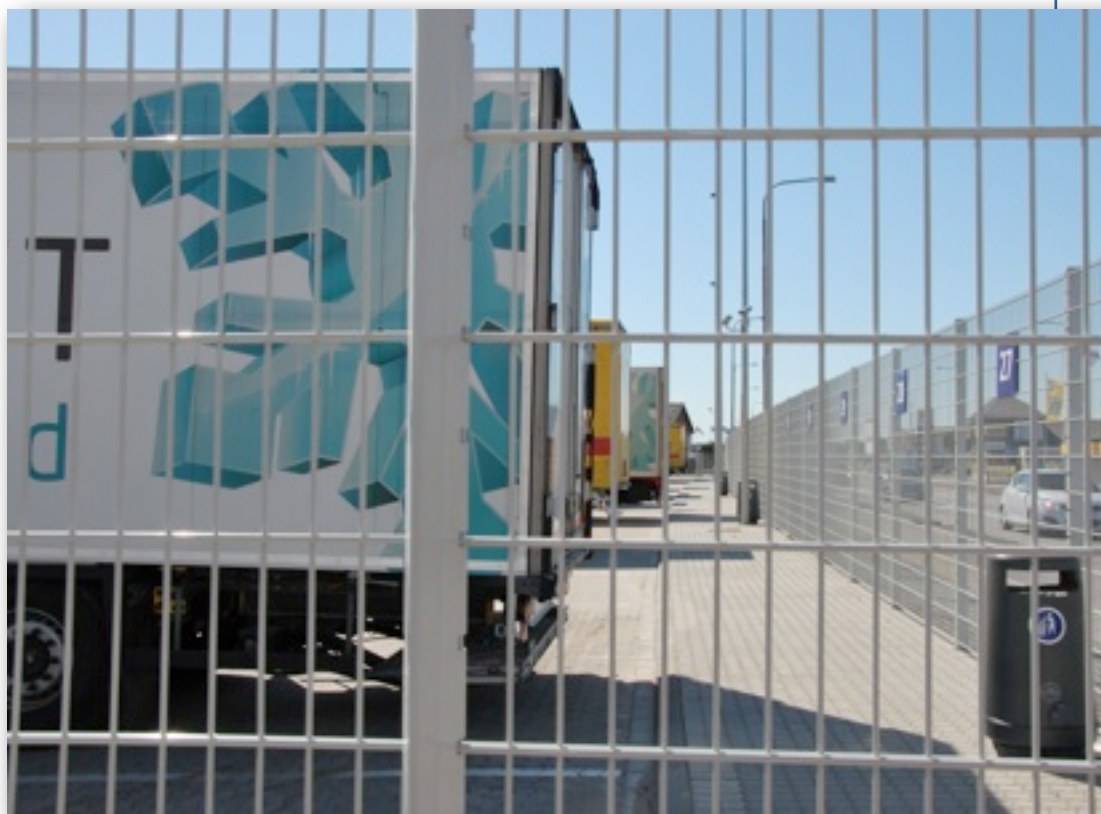
hængelåse. Sidste år indviede Statoil den 7.000 kvadratmeter store parkeringsplads, hvor der er plads til 50 vogntog samt en lang række ekstra faciliteter til chaufførerne i form af baderum, vaskemaskiner, restauration og gratis wi-fi.

Fordel for alle

- Selv om alle er forsikrede, koster det meget at miste en vogn med gods. Der er både en selvrisiko, en masse besvær og afledte konsekvenser for kunderne, siger projektleder Eivind Wieth-Knudsen fra Statoil og fortsætter:

- Kunderne sparer på bundlinien ved at benytte den sikrede parkeringsplads, og på længere sigt kunne man godt forestille sig, at forsikringselskaberne giver billigere præmier til vognmænd, der benytter sikrede parkeringspladser.

Læs mere på www.esporg.eu



Arbejdsforhold

Politiet forklarer om udvidede rutinekontroller

Den udvidede rutinekontrol, som politiet i Sydøstjylland gennemførte mandag aften 4. november og natten til tirsdag var nøje planlagt, så alle køretøjer hurtigt blev screenet, da de blev ledt af motorvejen og videre til et undersøgelseshold.

Sydøstjyllands Politi forklarer efter den udvidede kontrol, at det er afgørende, at det hele foregår i et flow, således at der ikke opstår kø på motorvejen eller for meget ventetid på rastepladsen.

De forskellige undersøgelseshold er organiseret efter deres hovedformål - men alle har et godt blik også for fund udenfor deres eget hovedområde. Selv om man kigger på køretøjers sikkerhedsmæssige forhold, så kan man godt spotte en tyvekost eller en narkokurer - hvis det skulle være.

Én af kontrolkategorierne er for eksempel "kontrol af lette køretøjer". Her foretages kontrol af fører og køretøj. Alle kontrolleres for kørekortforhold og for eventuel spiritus - eller narkotikapåvirkning. Herudover udvides kontrollen efter konkret vurdering til også at omfatte kontrol efter narkotika i køretøjet, berigelseskriminalitet - en tyv på vej til eller fra "arbejde" - våbenbesiddelse, udlændingekontrol, kontrol efter efterlyste personer, fyrværkeri med videre. Endelig kan der i et samarbejde mellem de myndigheder, der deltager i kontrollen kontrolleres for overtrædelse af for eksempel miljø-, fødevare- og skattelovgivning.

En anden kontrolkategori er "kontrol af tunge køretøjer". Her foretages kontrol af tunge køretøjer med hensyn til kørekortforhold, kørsel i spiritus/narkopåvirket tilstand, førerkort, registreringsattest, vognmandstilladelse, EU-tilladelse, overtrædelse af køre-/hviletidsregler, cabotagekørsel, transport af farligt gods (foregår det efter ADR-reglerne) og affald, transport af dyr, vejbenyttelsesafgift, manipulation af kontrolinstallationerne i lastvognen med videre.

Tungvognskontrollen udvides efter en konkret vurdering på samme måde som ved kontrollen af de lette køretøjer.

På stedet råder politiet desuden over bremseprøvestand og bilinspektører, ligesom der er narkotikahunde med på arbejde.



(Arkivfoto - en politikontrol i Roskilde)

Arbejdsforhold

Elev nummer 100 og 1000 blev færdige på samme dag

Fredag 8. november var en rigtig god dag på Mekanik, Transport og Logistik på Selandia. Familie, kolleger og chefer var mødt op for at overvære overrækkelsen af svendebreve til to hold elever, der var blevet færdige som henholdsvis vejgodschauffører og lager- og logistikoperatører.

Hverken eleverne eller de fremmødte vidste, at to af eleverne ville modtage en ekstra lille gave, fordi de var elev nummer 100 i 2013 og elev nummer 1.000 siden uddannelsen startede for 19 år siden i 1994.

- Siden uddannelsen startede i 1994, har det været spændende at arbejde sammen med alle de virksomheder, der har tilknytning til Selandia. Uden deres hjælp og vilje til at investere i vores elever, var vi ikke nået til elev nummer 1.000, sagde Michael Ørum Henriksen, uddannelseschef på Mekanik, Transport og Logistik hos Selandia i Slagelse.



Guldmedalje ved DM og elev nummer 100

- Normalt vinder jeg aldrig noget som helst, så det var da sjovt, da mit navn pludselig blev råbt op, sagde elev nummer 100, Martin Damgaard Andersen, der er i lære hos Dansk Specialtransport v/Rørby Johansen).

Fortsættes næste side.

Arbejdsforhold

Martin Andersen har altid vidst, at han skulle være vejgodschauffør, og hans evner rakte i foråret til en guldmedalje ved DM for lærlinge i disciplinen manøvrering med hænger.

- Ja, 2013 har nu alligevel været et ret godt år for mig, siger Martin Andersen.

Ret uventet nummer 1.000

Elev nummer 1.000 blev Mark Colding, som blev overrasket, da han blev kaldt op.

- Det første jeg tænkte var, det mener I bare ikke. Det er ikke så nemt lige præcis at blive elev nummer 1.000, så det er da lidt sjovt at få den "titel", sagde Mark Colding, der er i lære hos Bevola.

Mark Colding var i både 9. og 10. klasse på brobygningsforløb på Selandia, og siden han begyndte på sin uddannelse som lager- og logistikoperatør, har han aldrig været i tvivl.

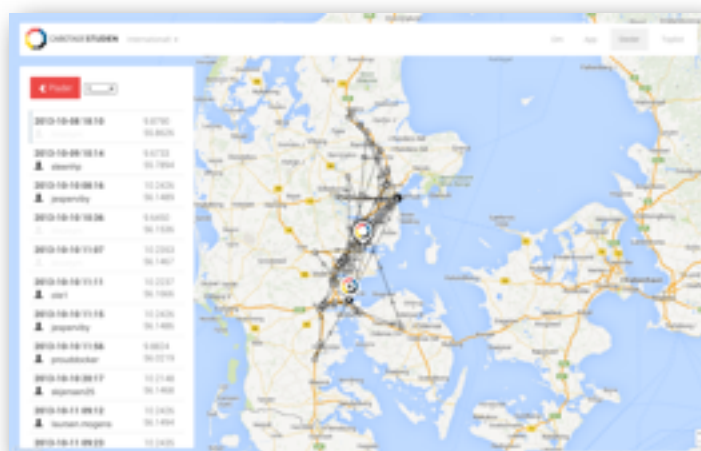
- Det er lige mig, og jeg har været rigtig glad for både skoleforløb og min læreplads. Jeg har været så heldig, at jeg er blevet ansat på Bevola, når min læretid er slut, så nu kan resten af tiden som elev kun gå for langsomt, siger Mark Colding.

Chauffører tastede 38.500 gange

Forskere fra Universitetet i Lund har i fire uger fået meldinger fra mennesker på vejene om udenlandske lastbilers færden i for eksempel Danmark. Lørdag sluttede indsamlingen af data. Omkring 38.500 meldinger er det blevet til

Forskerne fra Lunds Universitet, som tidligere gennemførte et lignende studie alene i Sverige, skal nu bearbejde de indsamlede data og komme med en rapport, som af dele af landtransporterhvervet venter at kunne dokumentere omfanget af cabotagekørsel i eksempelvis Danmark. Andre dele af landtransporterhvervet har forud for undersøgelsen sat spørgsmålstejn ved, om man kan konkludere noget om cabotagekørsel ud fra de indsamlede data og den måde, der er blevet indsamlet på.

Rapporten ventes først i det nye år.



Virksomheder

Speditionsfirma i Kolding er gået konkurs

Efter hvad transportnyhederne.dk erfarer, har speditør Leif Johansen haft tilknytning til firmaet, der havde adresse samme sted, som det konkursramte selskab TLG Danmark, der gik konkurs i 2011. Leif Johansen er i dag ifølge oplysninger givet til Erhvervsstyrelsen direktør i et nyt selskab på C.F. Tietgens Vej

Ifølge Statstidende har Skifteretten i Kolding taget firmaet KSK Kolding Speditionskontor ApS, CVR-nr. 34073848, der havde adresse på C.F. Tietgens Vej i Kolding, under konkursbehandling på baggrund af en konkursbegæring, som Skifteretten modtog 7. oktober.

Advokat Ole Clausen, Andersen Partners Advokatpartnerselskab, Jernbanegade i Kolding, er udpeget som kurator.

Eventuel anmodning om valg af kurator og kreditorudvalg skal fremsættes skriftligt over for skifteretten senest tre uger efter denne bekendtgørelse.

Enhver, der har fordring eller andet krav mod skyldneren, opfordres til inden fire uger efter denne bekendtgørelse til boets kurator at anmelde sit krav opgjort pr. 31. oktober.

Leif Johansen er ifølge Erhvervsstyrelsen i øjeblikket direktør for selskabet Dantrans A/S på C.F. Tietgens Vej i Kolding, hvor Kolding Speditionskontor ApS, CVR-nr. 3407384, havde adresse.

Dantrans A/S med CVR-nummer 34051291 skiftede revisor 17. oktober. Selskabet skiftede navn fra Spedition Kolding A/S til Dantrans A/S med binavnet Dansped A/S 20. august. Samme dag meddelte selskabet, at to personer - Adriana Horváthová og Mária Oláhová - var trådt ud af selskabets bestyrelse, og at der var sket udskiftning i selskabets revision.

Leif Johansen har gennem årene været involveret i en række virksomheder, der alle er gået konkurs:

Interesserede kan læse mere på transportnyhederne.dk, hvor man blandt andre kan finde følgende artikler:

[Erhvervsstyrelsen ser nærmere på to årsrapporter](#)

[Forretningsplan: Køb ind og vent længe med at betale](#)

Virksomheder

Tre bliver til én

Budstikken, Transportgruppen og HIT Danmark bliver PostNord Logistics. Det meddeler PostNord, som har besluttet at samle sine nordiske logistiktilbud under varemærket PostNord Logistics

I de seneste år har PostNord udbygget sine logistiktilbud og øget sin geografiske tilstedeværelse i Norden gennem udvikling af egne tjenester og opkøb af virksomheder. I Danmark har koncernen blandt andet erhvervet alle aktier i Transportgruppen A/S, der er en af de førende aktører på markedet for palle- og stykgods i Danmark.

Samlingen af Budstikken, Hit Danmark og Transportgruppen under et varemærke betyder, at PostNord Logistics A/S kan tilbyde tjenester inden for bud- og kurerkørsel, paller, parti- og stykgods, Air & Ocean samt tredjepartslogistik.

PostNords logistikforretning i Sverige, Danmark, Norge, Finland og Tyskland omsatte i 2012 for cirka 15 milliarder svenske kroner og udgør lidt over en tredjedel af koncernens samlede omsætning. Indtil nu har koncernens logistikforretning været drevet under flere forskellige varemærker. Skiftet til ét varemærke er startskuddet på et offensivt forandringsarbejde, der skal gøre PostNord Logistics til "den foretrukne logistikpartner i Norden".

Post Danmark vil fortsat stå for koncernens brev- og pakkeforretning i Danmark.

Posten Norge køber op i Sverige

Transportvirksomheden Bring, der er ejet af det statslige Posten Norge og som har købt sig ind i Danske Fragtmænd, har været på indkøb i Sverige, hvor West Cargo Vårgårda kom i indkøbskurven og betalt ved udgangen

- Det nordiske logistikmarked udvikles stadig i retning af ét marked. Vi ønsker at styrke Brings position i Sverige for at kunne møde den øgende efterspørgsel efter logistikløsninger i Norden, siger koncernchef Dag Mejdell i Posten Norge AS.

West Cargo Vårgårda har med 110 medarbejdere og omkring 100 biler en stærk position indenfor gods i Västra Götalandsregionen. Selskabet omsætter for 320 millioner svenske kroner per år.

- West Cargo Vårgårda er et vældig godt supplement til vor virksomhed i Sverige. I fjor købte vi Ekdahls Åkeri, og sammen med West Cargo får vi et endnu stærkere indenlands netværk i Sverige, siger Dag Mejdell.

Statistik

Fremgang i fragt- og fritidstrafik over bron forbedrer resultatet

Øresundsbro Konsortiets resultat for tredje kvartal i år blev et overskud på 496 millioner kroner før værdiregulering. Det er 174 millioner kroner mere end for samme periode sidste år. Det positive resultat skyldes først og fremmest lavere renter og stigende indtægter, især fra fritids- og fragttrafikken

- Den udvikling, som vi har set gennem en længere periode, fortsætter. Det er rigtig positivt at se, at vi har fremgang på de markeder, vi har fokuseret på. Det, at folk udnytter områdets mange fritidstilbud, er samtidig med til at styrke regionen, siger Caroline Ullman-Hammer, direktør for Øresundsbro Konsortiet i en kommentar til kvartalsresultatet.



Ved udgangen af september havde Øresundsbro Konsortiet 340.000 aftalekunder, hvoraf 300.000 havde fritidsaftalen BroPas, som giver halv pris på turen over broen. Det er 31.000 flere end samme tidspunkt sidste år.

Fritidstrafikken er steget med 6,3 procent gennem årets første ni måneder og bidrager dermed til integrationen i Øresundsregionen.

Lastbilerne kører flere turer over bron

Også på fragtmarkedet har der været fremgang. Fragttrafikken er steget med 5 procent, og Øresundsbron har nu 53 procent af fragtmarkedet over Øresund. Erhvervsstrafikken og pendlingen er gået tilbage med henholdsvis 2,5 procent og 7,4 procent. Som tidligere hænger det sammen med, at færre vælger bilen, og flere vælger toget.

Indtægterne fra vejtrafikken steg med 39 millioner kroner, mens indtægterne fra jernbanen steg med 9 millioner kroner. Driftsomkostningerne steg med 8 millioner kroner, hvoraf hovedparten er en valutakurseffekt på omkostninger i svenske kroner. Samlet set giver det et driftsresultat på 874 millioner kroner, hvilket er en forbedring på 38 millioner kroner.

Øresundsbro Konsortiets renteudgifter var 378 millioner kroner i de tre første kvartaler af 2013. Det er 136 millioner kroner mindre end samme periode sidste år. Forklaringen er først og fremmest den lave inflation og de lave renter i Europa.

Resultatet før værdiregulering blev et overskud på 496 millioner kroner, hvilket er en forbedring på 174 millioner kroner.

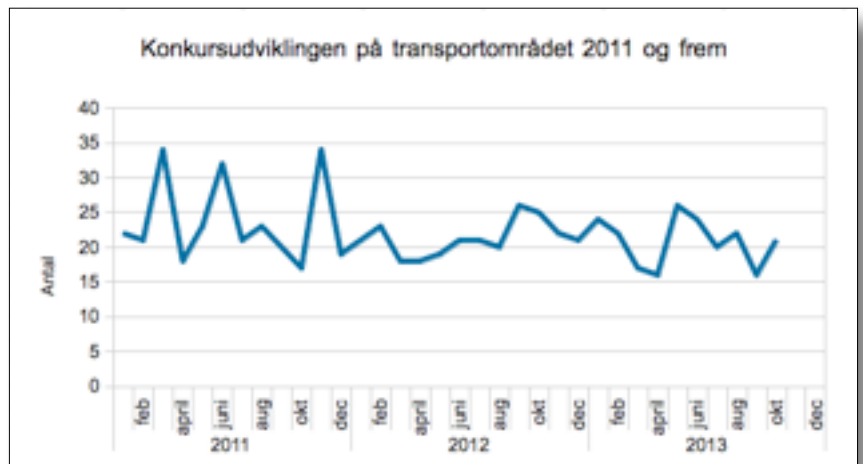
Statistik

Transportområdet trak ned på den positive måde

Oktober viste en stigende tendens med hensyn til antal konkurser. Transportområdet var et af de områder, der trak den anden vej

Ud af oktobers samlede antal konkurser tegnede transportområdet sig for de 21, hvilket svarer til 3,9 procent af det samlede antal konkurser. I oktober sidste år tegnede transportområdet sig for 25 konkurser ud af oktobers den gang 516 konkurser. Det svarer til en andel på 4,8 procent.

Den positive tilbagegang for transportområdet i oktober i år sammenlignet med oktober sidste år var på 16,0 procent.



Set over de seneste 12 måneder tegner transportområdet sig for et fald i antallet af konkurser på 5,3 procent sammenlignet med den foregående 12 måneders periode. Fra november sidste år til og med oktober i år gik 251 virksomheder på transportområdet konkurs mod 265 i perioden fra november 2011 til og med oktober sidste år.

Oktober viste en stigning i antallet af konkurser

- Efter fire måneder, hvor konkursniveauet har været stabilt faldende, ser vi i oktober en lille stigning. En af årsagerne kan være de mange lukninger af holdingselskaber, vi traditionelt ser i oktober. Derfor kan vi godt tillade os at se tendensen lidt an, før vi konkluderer, at konkursniveauet igen er på vej i den gale retning, siger Frank Papsø, nordisk direktør for analyse og forretningsudvikling hos Experian

Sammenholdt med oktober 2012 steg antallet af konkurser i oktober i år med 4,3 procent. Det viser de seneste tal fra data- og analysevirksomheden Experian. I første måned af årets fjerde kvartal måtte 538 virksomheder dreje nøglen om. Sammenlignet med oktober sidste år, svarer det til en stigning på 4,3 procent. I et 12 måneders-perspektiv er der dog tale om et samlet fald på 2,3 procent.

PNO satser i Danmark

December bliver en begivenhedsrig måned for det svenske selskab PNO, som blev grundlagt af Per Nelson Örnstrand i 1975. Selskabet, der udlejer lastbiltrailere, satser yderligere i Danmark ved at ansætte en Country Account Manager og åbne en afdeling i Horsens. Samtidig har PNO indgået en aftale med DSV-koncernen om servicering af DSV's trailere i Danmark

PNO har ansat Hanne Johannsen som Country Account Manager i Danmark for at forstærke selskabets tilstedeværelse i Danmark. Hanne Johannsen kommer direkte fra GE Equipment Services med blandt andet TIP-trailere og har over 25 års erfaring fra landtransporterhvervet. Hanne Johannsen skal udvikle, drive og forbedre PNO's ydelser på det danske marked.

- Hanne Johannsen starter hos os 1. december og vi ser frem til at tage i mod hende. Vi ser et stort potentiale i Hanne Johannsen og det bliver meget interessant at arbejde sammen med hende for at nå vore mål i Danmark, siger Jacob Lee Örnstrand, der er administrerende direktør i PNO.

Derudover har PNO og DSV indgået en serviceaftale, som føres ud i livet i december. Aftalen betyder, at PNO bliver



Materiel

hovedleverandør og overtager service- og reparation af størstedelen af DSV's trailere i Danmark på samme måde som det allerede sker i Sverige.

- DSV har testet os i en periode for at se, om vi kan leve op til alle kravene på deres liste. Testperioden er nu over, og de vil fortsat samarbejde med os, siger Martin Nielsen, der er teknisk chef på PNO.
- Det er fantastisk og vi skal arbejde hårdt på at holde en høj service hele vejen, siger han videre.

Åbner og udvider i Horsens

PNO, der i dag har en afdeling i Greve på Sjælland, åbner 1. december endnu et værksted i Danmark. Det er i Horsens, hvor PNO flytter ind i en værkstedsbygning, som bliver udvidet med godt 600 kvadratmeter.

Værkstedet i Horsens vil blive udrustet med mobile enheder, som kommer til at dække store dele af Jylland, så PNO's medarbejdere vil kunne hjælpe de chauffører, som får et nedbrud på de danske veje.

Etableringen af afdelingen i Horsens er en del af PNO's vækststrategi i Norden, som går ud på altid at være i nærheden af kunderne, så de for deres vedkommende kan blive styrket og dermed blive mere effektive leverandører over for deres kunder.

I forbindelse med overtagelsen af bygningerne i Horsens vil PNO udvide faciliteterne med 620 kvadratmeter for at kunne tilbyde kunderne stor fleksibilitet og kapacitet.

PNO forventer inden for kort tid at ansætte omkring 15 personer til afdelingen i Horsens.

- Åbningstiderne bliver de samme som i de andre afdelinger. det vil sige fra klokken 7 om morgenen og fem til midnat, siger Martin Nielsen.



Materiel

Volkswagens Caddy kommer i en BlueMotion-udgave

Volkswagen introducere en BlueMotion-version af sin Cady-model. Den kan ifølge EU-normen køre op til 21,7 km/l med et CO₂-udslip på 119g/km. Volkswagens Caddy er i øjeblikket den mest solgte varevogn i sin klasse

Caddy BlueMotion har Volkswagens 1,6-liters TDI-dieselmotor, der yder 102 hk og har et maksimalt drejningsmoment på 250 Nm.

Sammenlignet med den i forvejen brændstoføkonomiske Caddy 1,6 TDI BlueMotion Technology, er forbruget reduceret med 0,5 liter pr. 100 km, så Caddy BlueMotion ifølge EU-normen kører 21,7 km/l. Med en tank på 60 liter giver det Caddy BlueMotion en teoretisk rækkevidde på over 1.300 kilometer.

Det lave forbrug er opnået ved at optimere aerodynamikken blandt andet med en anden undervogn, således at Caddy BlueMotion står 27 mm lavere. Udover den forbedrede aerodynamik er der brændstofbesparende detaljer som start-stop-automatik, dæk med lav rullemodstand, regenerering af bremseenergi og optimeret motorstyring.

Caddy BlueMotion fås både som Van og personbil, men kun med kort akselafstand, og vægten er reduceret med 18 kg i forhold til en Caddy med BlueMotion Technology. Totalvægten på Caddy BlueMotion er i personbilen 2.150 kg og i Van udgaven 2.049 kg. Det giver en lasteevne på Van-udgaven på 703 kg.



Fortsættes næste side

Materiel

Caddy BlueMotion er i personbilsudgaven baseret på en Trendline, der blandt andet er udstyret med indfarvede

stødfangere (gælder ikke Van-versionen), fartpilot, igangsætningsassistent, Surprise-indtræk, 4 højttalere (2 højttalere på Van-udgaven), el-spejle med varme, el-ruder foran og den bredeste skydedør i klassen (70 cm). Udover den lavere frihøjde og BlueMotion-logoer kan Caddy BlueMotion kendes på specielle hjulkapsler.

Priserne for en Caddy BlueMotion Van begynder ved 130.991 kroner excl. moms og 156.232 incl. moms. Personbils-versionen af Caddy BlueMotion fås fra 237.900 kroner.

Vognmand i Christiansfeld tipper på fire aksler

Lastas i Hedensted har leveret en fire-akslet Kel-Berg tiptrailer til vognmand Preben Jørgensen i Christiansfeld i Sønderjylland

Den nye fire-akslede trailer er opbygget på et grålakeret chassis af finkornsstål 690 med kraftige forstærkninger, som gør chassiset meget stabilt. Traileren er leveret med ni tons SAF-aksler med skivebremses og luftaffjedring. Første aksel er løftbar, mens fjerde aksel er selvstyrende og løftbar.

På chassiset er der monteret arbejdsplatform af galvaniseret stål med sikkerhedsgelænder.

Lastas har opbygget tipkassen i 40 mm indvendige og forstærkede alu-planker med 4 mm gods på inderside, 2 mm gods på ydeside. Forvæggen er af 4,5 mm alu-plade med kraftige forsmækforstærkninger - også i aluminium. Bunden er fremstillet af 7 mm gennemgående aluminiumplade i speciel slidstærk kvalitet.

Bagklappen er tophængt med pneumatisk åbne- og lukkesystem med 3/2 vejs ventil monteret på chassis for automatisk åbning. Bagklap er fremstillet i 50 mm alu-profiler med kraftige kantrammer i aluminium.

På kassen er der monteret en automatisk rullepresenning med rør, som er understøttet af et aftageligt travers i midten.



SAWO flytter til Tilst

Når SAWO flytter fra Axel Gruhns Vej i Højbjerg i Aarhus' sydlige del til Tilst i Aarhus' vestlige del tæt på motorvej E45, får virksomheden bedre lokaliteter, og kunderne får nemmere ved at komme til afdelingen, da beliggenheden er væsentlig bedre med tre gode indfaldsveje til den nye afdeling

- Vi er vokset ud af afdelingen, så nu ser vi frem til at flytte til noget bedre og større, siger Peter Hauge, som er fungerende værkstedschef i afdelingen i Aarhus.

SAWO's distriktschef Jan Thomsen fremhæver, at de hos SAWO glæder sig til at kunne koncentrere sig 100 procent om kunderne uden diverse logistikproblemer.



- Derudover er den nye placering meget centralt beliggende i forhold til alle lastbilforhandlerne samt meget tæt på synshallen, siger Jan Thomsen.

Flytningen fra Højbjerg til Tilst forventes at ske ved årsskiftet.



Kel-Berg 4 akslet gardintrailer



KEL-BERG

Kel-Berg 3 akslet tipkærre



Kel-Berg 4 akslet bagtip anhænger
NYHED



Kel-Berg 4 akslet tiptrailer 61 m³

KEL-BERG



Knapen 4 akslet walking floor trailer

Kontakt vores salgsteamet:



Anders Larsen
Mobil: +45 4018 2222



Jan Bertelsen
Mobil: +45 2228 1514



Ivan Kristensen
Mobil: +45 6039 1651



Jacob Jørgensen
Mobil: +45 6039 1667



Christopher Thinghøj
Mobil: +45 2787 7001

Materiel

Traileren får fire dæk til smågrise

HMK Bilcon, der blandt andet leverer opbygninger i aluminium til transport af smågrise, har indgået aftale med Nordjysk Smågrisesalg om levering af en transporttrailer med fire dæk mod i dag typisk tre dæk

Det giver plads til 33 procent flere grise, bedre transportøkonomi og kunde-service. Traileren får indbygget vægt og internetadgang til noteringen, så der kan afregnes straks ved afhentning eller levering.

HMK Bilcon skal levere ordren på Danmarks første trailer til grisetransport i fire dæk til foråret.

Hidtil er transporter af SPF-grise foregået i tre dæk med vogntog med en totalvægt på 40 ton. Med den større trailer bliver totalvægten på vogntoget øget fra 40 ton på en traditionel tre-dækker til 48 ton på den nye fire-dækker, hvor vogntoget har en aksle mere for at kunne køre med den højere totalvægt.



- Jeg fik ideen til fire-dækkeren fordi vores kunder, der enten sælger eller aftager SPF-smågrise til opfodning, får større og større besætninger. Det betyder, at vi ofte ikke kan medtage alle smågrise på én gang til ulempe for os og landmændene, der får en ekstra arbejdsgang, siger Christian Grishauge fra Nordjysk Smågrisesalg.

Bedre service og driftøkonomi

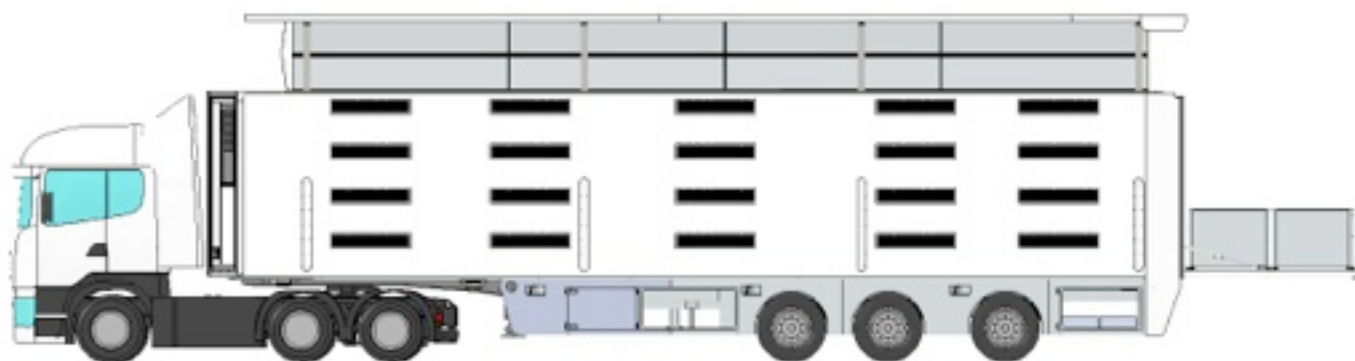
De 33 procent flere grise giver således Nordjysk Smågrisesalg mulighed for, at yde kunderne en bedre service, da flere transporter fremover kan klares med ét besøg og i én arbejdsgang.

- Driftomkostningerne ved et vogntog på 48 ton er naturligvis lidt større end ellers, men det er ret marginalt. Anskaffelsesprisen på en fire-dækker er ca. 10 procent højere end for en tre-dækker, men med 33 procent flere grise er det stadig en god forretning, fortæller Christian Grishauge.

Bedre arbejdsmiljø og dyrevelfærd

Traileren er forsynet med et hævesænke-tag med lukkede sider, der betyder, at chaufføren får bedre arbejdsforhold, når det øverste dæk skal læsses.

Materiel



Konstruktionen er opbygget med en lukket kasse af glasfiber, mens dækkene og skillerum er af aluminium. Der er udviklet et forbedret ventilationssystem, der sikrer en bedre fordeling af luften, der gør at smågrisene har det godt under transporten. Traileren kan desuden opvarmes til 20 grader i den kolde tid. Smågrisene har naturligvis også adgang til vand, så traileren lever op til regelsættet for transport af SPF-smågrise over 8 timer.

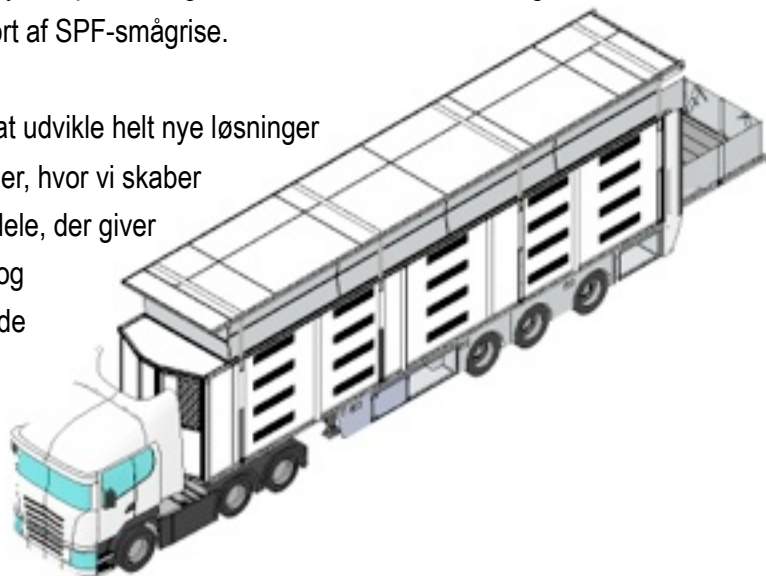
Brovægt, højtryksrensere og internetforbindelse

Traileren har indbygget vægt svarende til en brovægt. Hertil kommer en bærbar PC med internetadgang til noteringen med priserne, så sælgeren kan få sin afregning og køberen sin faktura, når den sidste gris er gået ind i stalden.

- Alt foregår automatisk og det reducerer risikoen for fejl i afregningerne. Det betyder også, at vi sparer en arbejdsgang, når chaufføren ikke først skal hjem på kontoret, før vi kan lave afregning og faktura, påpeger Christian Grishauge.

Endelig er traileren forsynet med højtryksrensere og to fyr til opvarmning af vand, så traileren kan rengøres med varmt vand af hensyn til eksempelvis hygiejnereglerne ved transport af SPF-smågrise.

- Det er altid ekstra spændende for os at være med til at udvikle helt nye løsninger sammen med kunderne. Ikke mindst i et tilfælde som her, hvor vi skaber en transportløsning med store forretningsmæssige fordele, der giver vores kunde mulighed for at forbedre driftsøkonomien og samtidig levere bedre service, supplerer administrerende direktør Klaus Kristensen fra HMK Bilcon.



Kort om SPF

SPF betyder Specific Pathogen Free, som er produktion af grise, der er fri for bestemte smitstoffer (almindelig lungesygge, ondartet lungesygge, smitsom nysesygge og svinedysenteri) samt lus og skab. Ved transport forudsætter det, at det foregår i et lukket miljø. Luften til ventilation undertransporten renses af to filtre, der opfanger bakterier og vira.

Materiel

Sawo leverer ny Nopa påhængsvogn til vognmand i Tappernøje

AM Entreprise ved Mark Hjort Andersen, der har til huse i Tappernøje, har fået leveret en ny Nopa PTC 240 påhængsvogn

Nopa PTC 240 er beregnet til 6,5 - 7,0 meter containere og er opbygget med tre-vejs tip. Påhængsvognen har udtræksstop i bagende, to combilock låse og BPW-aksler med skivebremser.

De tvillingmonterede hjul har dæk med størrelse 265/70 R19,5. Påhængsvognens anden aksel er en liftaksel med



automatisk dropventil. Den har alu-skørter i begge sider med indbygget værktøjskasse i venstre side. I værktøjskassen er der monteret batteri for stand lys, væskeur for vægt og diverse betjeningshåndtag. Nopa PTC 240 har manuelt udtræk godkendt træktriangel til en vogntogsvægt på 54 ton.

Mark Hjort Andersen startede AM Entreprise i 2006, og beskæftiger sig med alt indenfor entreprise.



**Skriv dit arrangement
i transportkalenderen
- så andre kan se det!**

Materiel

Den nye MAN er en Munck

Virksomheden Munck Forsyningsledninger A/S, der har hovedkontor i Odense og regionskontorer samme sted på Fyn, i Vejle i Jylland og i Skovlunde på Sjælland, har fået en ny MAN i staben

Den nye MAN hos Munck skal hjælpe de andre mænd og kvinder hos Munck i det daglige arbejde med at anlægge forsyningsledninger til eksempelvis vand, gas og el.

Munck Forsyningsledninger A/S, indgår i Munck Gruppen og påtager sig etablering af alle former for kabler og rør over hele landet. Det kræver ekspertise, planlægning og ikke mindst avanceret udstyr, herunder også transportmidler.

Firmaet har netop modtaget den første af to ens lastbiler - en ny fire-akslet MAN lastbil, der er afstemt til tungt anlægsarbejde. Den er opbygget med et kraftigt HMF-tippelad med hydraulisk manøvreret sidefjæl i venstre side, aftagelig HMF 2120 kran, Loadmaster vejesystem og luftaffjedring bag.

Chaufføren sidder i et M-førerhus og har Comfortshift-gearskift. Bilen er specificeret i tæt samarbejde med Jørgen Andersen hos MAN Truck & Bus i Esbjerg.



Diskret i sin fremtræden, men stærk og effektiv i arbejdet. Den nye MAN til Munck Forsyningsledninger har 480 hk motor til at klare fremdriften og sørge for det rette tryk til den specialtilpassede opbygning.

Infrastruktur

Ny app skal hjælpe trafikanterne gennem vinteren

Derfor har Vejdirektoratet i samarbejde med kommunerne lavet ny app, der skal hjælpe trafikanterne bedst muligt gennem vinteren. App'en hedder Vintertrafik og giver informationer om vejenes tilstand og vejret, som bilisterne kan hente, inden de skal ud at køre

Med nogle få klik på en smart telefon kan man få et overblik over de veje, man skal køre på, og svar på spørgsmål som:

- Er vejen saltet og ryddet?
- Skal jeg køre tidligere, fordi der er risiko for glatføre?
- Hvad er temperaturen helt nede ved asfalten?

Vintertrafik app'en besvarer spørgsmålene ved at præsentere samme nyttige information, som findes på Vejdirektoratets web-side - Vintertrafik.dk - som specielt ved dårligt vejr, som for eksempel snestorm, har op til 200.000 besøg på et døgn.

De seneste år har medarbejderne i Vejdirektoratet kunnet se, at flere og flere af de besøgende har forsøgt at tilgå informationerne via en mobiltelefon. Den nye app skal give brugere en endnu bedre service.

- Med vores nye Vintertrafik app forsøger Vejdirektoratet at være med til at guide bilisterne nemt og sikkert gennem vinteren, siger Vejdirektør Per Jacobsen og fortsætter:

- Jeg håber, at rigtig mange trafikanter vil downloade app'en og få glæde af dens tjenester i den forestående vinter.

Fortsættes næste side.



Infrastruktur

App'en indeholder følgende informationer:

- Glatføre
- Seneste saltning
- Trafikmeldinger
- 'Live' billeder (fra over 200 webkameraer)
- Temperaturmålinger af vej og luft (fra ca. 400 målestationer)
- Vindretning og styrke (fra ca. 30 målestationer)

Vejdirektoratet og landets kommuner laver indmeldinger til Vintertrafik i perioden 1. oktober til 30. april.

Motorvejsramper ved det nye Odense Universitetshospital bliver klar til byggeperioden

Vejdirektoratet har i dialog med Odense Kommune og det nye Odense Universitetshospital fundet frem til en løsning, der sikrer, at tilslutningsanlægget ved den nye motorvej syd for Odense kan tages i brug i forbindelse med starten af byggeriet af det nye supersygehus i Odense

Herved sikres gode adgangsforhold for lastbiler og andre køretøjer i forbindelse med sygehusbyggeriet i hele byggeperioden.

Forligskredsen bag "En grøn transportpolitik" fandt finansiering til tilslutningsanlægget i foråret forud for resten af udbygningen, da tilslutningsanlægget skal forbinde det kommende nye regionssygehus med motorvejen. Men tilslutningsanlæggets færdiggørelsestidspunkt ville ifølge planen være cirka ½ år forsinket i forhold til sygehusbyggeriets start, hvilket har vakt utilfredshed i Region Syddanmark og Odense Kommune, der frygter belastningen af det lokale vejnet som følge af tung trafik i forbindelse med sygehusbyggeriet.

Vejdirektoratet har været i dialog med Odense Kommune og det nye Odense Universitetshospital for at finde en løsning. Vejdirektoratet har nu fremlagt et forslag til en trafikafvikling, der både sikrer afvikling af den almindelige trafik i forbindelse med tilslutningsanlægget og mulighed for, at den tunge trafik til og fra sygehusbyggeriet kan benytte tilslutningsanlægget fra 1. december 2015, når sygehusbyggeriet begynder.

Forslaget indebærer, at de østvendte ramper fra motorvejen ved det nye sygehus åbner, når byggeriet går i gang, mens de vestvendte åbner i foråret 2016.

Flydende forbindelser

Finnlines har lagt ruten via Rostock

I begyndelsen af oktober begyndte det finske rederi, Finnlines, at sejle omkring den nordtyske havneby, Rostock, på ruten mellem Aarhus og Finland


Baggrunden for at lægge til i den tyske havneby er et stigende antal trailere på ruten fra Aarhus.

I første omgang betød det, at speditørerne mistede nogle af deres faste pladser. Det er siden hen blevet reguleret, så hovedreglen er, at de nødvendige pladser igen er til rådighed.

I forbindelse med omlægningen af ruten er afgangs- og ankomsttider også ændret, hvilket betyder, at de vognmænd, som trækker trailere til og fra Finnlines skibe i Aarhus har fået meget lidt at køre med onsdag og torsdag, men betydeligt mere om fredagen.



Bestil dit eget årsabonnement på transportnyhederne.dk
Benyt tilbuddet og få 50 procent i rabat - [klik her!](#)



Svinninge-vognmand kører vinteren i møde i en ny FMX

Titan Lastvogne A/S i Holbæk har leveret en ny Volvo FMX 460 8x2 til vognmands Leif Silander i Svinninge

Lastvognen er leveret med luftaffjedring og Dynafleet flådestyringsystem. Den er opbygget med Sawo wirehejs og er lakeret hos BL Lakering i Ringsted. Titan Lastvogne i Holbæk har udrustet den til kørsel med blandt andet sneplov. Derudover skal bilen bruges lokalt i Svinninge, hvor den kører for blandt andet K-Salat og Beauvais.

Bilen er solgt og leveret af Peter Hansen, Titan Lastvogne A/S i Holbæk.

*Ugens transport er udgivet af
transportnyhederne.dk
Skolebakken 7, 1. tv
DK-8000 Aarhus C
Telefon: +45 2720 2531*

*Ansvarshavende chefredaktør er:
Jesper Christensen*

*Redaktionen kan også kontaktes på
email: ugenstransport@transportnyhederne.dk*