

# Ugens transport

Fredag 11. oktober til torsdag 17 oktober 2013 - Nummer 31 - 2. årgang

## Scania Streamline med 410 heste er økonomisk og velkørende

Læs mere på siderne 19, 20, 21 og 22

Trafikken over Storebælt er kørt frem

Læs mere side 12

Ringstedvirksomhed sørger for bukken

Læs mere side 25

Energiselskab bygger om på Jydekrogen

Læs mere side 27

Fredericia Kommune har fået en ny gastankstation

Læs mere side 17

Sjællandske politikere talte for et nyt stykke motorvej

Læs mere side 28 og 29

# Miljøet kører med

Det er blevet skrevet gang på gang, at der er en positiv sammenhæng mellem miljø, brændstofforbrug og økonomi.

Det er også slået i gennem mange steder. Hos lastbilproducenterne lykkedes det gang på gang at optimere motorerne. Dagens motorer i lastbiler og busser er betydeligt mere brændstoføkonomiske, end de var for 20 år siden. Samtidig er de blevet betydeligt renere.

Nogle vil sige, at den luft, der kommer ud af et udstødningssystem på en lastbil på H.C. Andersens Boulevard i København, er renere, ned den luft, der kommer ind i motoren gennem indsugningen.

Skibene bliver også mindre forurenende. Her er den største udfordring udbuddet af svovlfattigt brændstof, for skibene har i mange mange år været brugt som de steder, hvor raffinaderierne kunne afsætte olie, der ikke behøvede at være særligt ren. Dermed kunne de fokusere på landtransportmarkedet, hvor der mange år har været fokus på mindre og mindre miljøbelastning og forurening.

Men sammenhænge mellem mindre miljøbelastning og økonomi kan blive brudt. På jernbanelområdet er shuttletoget blevet udkonkurreret af landevejstransporter, som de tidligere kunne konkurrere med - ikke på grund af ændringer i brændstofpriser, køre- og hviletidsregler eller teknik. Men på grund af lavere løn til den mand, der sidder bag rattet.

Den udvikling kan i en årrække medføre, at miljøbelastningen fra transportområdet stiger frem for at falde - selvom landevejstransporten bliver mindre og mindre miljøbelastning.

Lavere omkostninger til chaufførlønninger kan også svække transportvirksomhedernes fokus på transportoptimering og effektiv udnyttelse af kapaciteten i en periode, fordi gevinsten ved at benytte billigere arbejdskraft er så meget større, end gevinsten ved at få et par kubikmeter eller ton mere på en lastbil.

God læselyst

Jesper Christensen, chefredaktør



EN LASTBIL SKAL KUNNE GØRE  
DINE CHAUFFØRER STOLTE

RENAULT  
TRUCKS  
DELIVER

LANGDISTANCE  
SERIET



[renault-trucks.dk](http://renault-trucks.dk)



# Arbejdsforhold

## Ny vognmandsforening har fremgang

Den nye uafhængige vognmandsforening i Ribe Amt, RAV af 2012, har fået 35 nye medlemmer i løbet af sit første leveår og har nu i alt 85 vognmænd som medlemmer

Formanden Jens Peter Jensen er tilfreds med udviklingen og forventer, at medlemstilgangen fortsætter i et stykke tid endnu.

- Nogle har lige skullet se den nye forening an, men de fleste kan godt se, at det nye foreningstilbud er mere fleksibelt end det gamle, uden at den grundlæggende værdi af medlemskabet forsvinder af den grund, siger Jens Peter Jensen.

### **Brud vakte debat**

Det vakte debat og opstandelse i vognmandskredse, da Ribe Amts Vognmandsforening (RAV) valgte at nedlægge sig selv for at etablere en nye forening i september sidste år.

Formålet var at kappe bindingen til vognmandsorganisationen Dansk Transport og Logistik (DTL), så medlemmerne i højere grad selv kunne vælge, om de ville supplere medlemskabet af RAV af 2012 med et medlemskab af en af de store brancheorganisationer.

### **Uafhængighed og fleksibilitet**

Ifølge Jens Peter Jensen er det vidt forskelligt, hvad medlemmerne af den nye vognmandsforening, RAV af 2012, vælger som supplement til medlemskabet.

- Nogle vælger at melde sig individuelt ind i ITD eller DTL ved siden af - nok flest i førstnævnte. Det er helt frivilligt, og der er også en del af de små vognmænd, der bare nøjes med medlemskabet af RAV. Det er netop valgfriheden, som har været målet med den nye forening, siger Jens Peter Jensen.

Den gamle RAV forening havde omkring 120 medlemmer, da den blev nedlagt. Jens Peter Jensen ser 100 medlemmer som et realistisk medlemstal for den nye forening.

- Nogle vil nok benytte lejligheden til at stå helt uorganiseret, mens nogle få fra den gamle forening slet ikke vil have

### **Fakta om RAV af 2012**

- 50 medlemmer ved stiftelsen, september 2012
- 85 medlemmer september 2013
- 2/3 af medlemmerne i den nu opløste RAV er i dag medlem af 'RAV af 2012'
- Godt halvdelen af medlemmerne af 'RAV 2012' er medlem af ITD, ATL eller DTL ved siden af lokalforeningen
- Kontingentet for medlemskab af 'RAV 2012' alene er kr. 1.500 årligt

*Fortsættes næste side*

# Arbejdsforhold

noget med den nye at gøre, nu hvor den ikke er knyttet til DTL. Men der er stadig nogle, som ikke har taget stilling, og de havner forhåbentlig som medlemmer hos os før eller siden, siger Jens Peter Jensen, der også har oplevet medlemstilgang fra helt andre egne end den sydvestjyske.

- Det specielle ved 'det nye RAV' er uafhængigheden og fleksibiliteten. For nogle er den så vigtig, at de ser stort på, at de skal køre et stykke vej for at komme til vores møder og arrangementer, siger Jens Peter Jensen.

## Det lokale fællesskab trækker i de små

En af de vognmænd, der har valgt at kun at være medlem af den nye Ribe Ats Vognmandsforening - RAV af 2012 - er Bent Zdrinka Transport. Han er selvkørende vognmand i Esbjerg

- Det er det lokale fællesskab, der er vigtigt for mig. Medlemskabet af en hovedforening har jeg altid anset som for dyrt, for jeg havde ikke rigtigt noget at bruge det til. Nu slipper jeg langt billigere og får det, jeg gerne vil have, siger vognmand Bent Zdrinka, der nu betaler godt 1.500 i kontingent om året.

Den nye RAV forening har tegnet en associeringsaftale med ITD, som gælder alle medlemmer. Men der er udelukkende tale om en kommerciel aftale, som giver RAV medlemmerne adgang til ITD's informationssystem, køre- og hviletids-service, forsikringer med mere.



Bestil dit eget årsabonnement på [transportnyhederne.dk](http://transportnyhederne.dk)  
Benyt tilbuddet og få 50 procent i rabat - klik her!

## Transportrammer

# Uddannelsesbeviser til chauffører kan falde i pris

Trafikstyrelsens kontrakt med den producent, der leverer chaufføruddannelsesbeviser, ophører med udgangen af oktober. I den forbindelse har Trafikstyrelsen vurderet, at det samlet set vil være en fordel at hjemtage de opgaver, der i det nuværende system varetages af den eksterne producent

En af fordelene vil være, at det fremover vil være billigere for chauffører at få deres uddannelsesbeviser. Som det ser ud nu vil omkostningerne falde fra 500 kroner til 350 kroner, da Trafikstyrelsen har reduceret omkostningsniveauet, og fordi der bliver udstedt flere uddannelsesbeviser, end først antaget.

Fremover vil det være Trafikstyrelsen, der træffer afgørelse om, hvorvidt kravene for udstedelse af et chaufføruddannelsesbevis er opfyldt, ligesom det IT system, der styrer de elektroniske ansøgninger, vil være en del af Trafikstyrelsens samlede IT-løsning.

Ændringerne forventes at træde i kraft 28. oktober.



# Ministre vil sætte ind mod højresvingsulykker

Der er behov for at styrke indsatsen mod højresvingsulykker. Det mener både justitsminister Morten Bødskov (S) og transportminister Pia Olsen Dyhr (SF). De to ministre vil derfor bede et særligt hold af medarbejdere fra de to ministerier om hurtigt at undersøge erfaringerne fra andre lande og afdække ny viden og gode idéer, som kan bruges herhjemme

Holdet skal bestå af eksperter fra Rigspolitiet, Vejdirektoratet, Trafikstyrelsen og Justitsministeriet, og får til opgave at indsamle relevante praktiske erfaringer med at forhindre højresvingsulykker fra politi- og vejmyndighederne i blandt andet Holland, Sverige og Tyskland.

*Fortsættes på næste side*

# Transportrammer

Resultaterne af undersøgelserne forventes klar straks i det nye år, så de kan danne grundlag for S-R-SF-Regeringens tiltag på området.

Transportministeren har allerede sat et arbejde i gang i Vejdirektoratet og Trafikstyrelsen med et fælles oplæg til tiltag mod højresvingsulykker, hvor de erfaringer, der indhentes fra andre lande også vil kunne indgå. Samtidig har transportministeren indkaldt repræsentanter fra en række transportorganisationer til en snarlig drøftelse af, hvordan der kan sættes ind mod højresvingsulykker, så branchens vigtige input kan indgå i arbejdet med en styrket indsats. Mødet finder sted 22. oktober.

## Ministre udtaler sig om initiativ mod højresvingsulykker

Justitsminister Morten Bødskov (S) og transportminister Pia Olsen Dyhr (SF) udtaler sig i forbindelse med deres initiativ for at forebygge ulykker med højresvingende køretøjer

- Vi har på det seneste igen været vidner til flere tragiske ulykker, hvor blandt andet børn og unge mennesker har mistet livet i højresvingsulykker. Ingen kan fjerne den smerte og det tab, som de pårørende står tilbage med. Men vi kan - og skal - undersøge, hvad der er muligt at gøre for at modvirke disse forfærdelige ulykker i fremtiden, siger justitsminister, Morten Bødskov.

Han peger på, at myndigheder og andre med interesse på området i dag har en betydelig viden på området.

- Men det er vigtigt for regeringen at sikre, at alle gode idéer og tiltag kommer på bordet og kan indgå i vurderingen af, hvad vi fremadrettet kan og bør gøre. Det er derfor også vigtigt for mig, at vi hurtigt skaffer os viden om, hvilke erfaringer andre lande ligger inde med, når det eksempelvis gælder trafikregulering, forsøgsordninger, særlige lokale tiltag, ordninger om 'stop-for-grønt' eller andet, som kan inspirere os herhjemme. Også for at undgå, at vi vælger løsninger, som andre allerede har gjort sig erfaringer med ikke fungerer, siger Morten Bødskov.

Han ministerkollega transportminister, Pia Olsen Dyhr, fremhæver, at højresvingsulykker efter hendes opfattelse er nogle af de mest forfærdelige ulykker, fordi når de sker, har de ofte dødelig udgang. Det har store omkostninger både for de efterladte, personen, der sidder bag rattet og samfundet som hele.

- Derfor ligger det mig meget på sinde, at vi får indsamlet så mange gode idéer som muligt. Som der også er flere dedikerede borgere, der har foreslået mig, så er det oplagt også at se ud over Danmarks grænser for at lære af andres erfaringer.

Pia Olsen Dyhr fremhæver, at hun har nedsat en task-force i regi af Vejdirektoratet og Trafikstyrelsen, som er ved at udarbejde et oplæg til, hvad vi kan gøre mod højresvingsulykker på lang og kort sigt.

- Jeg har derudover indkaldt en bred række af interessenter til et møde 22. oktober, hvor vi sammen skal drøfte input til arbejdet i denne task-force. De praktiske erfaringer fra de andre europæiske lande vil kunne indgå i et samlet katalog over indsatser, der kan igangsættes i fællesskab mellem stat, kommuner og branchen, siger hun videre.

# Transportrammer

## Vognmandsformand: Alle, også cyklister, har et ansvar

Vognmand Christian Jensen fra Frederikshavn, der er formand for vognmandsorganisationen FDL - Frie Danske Lastbilvognmænd - er klar i mælet, når han peger på, hvem, der har ansvar for at forebygge ulykker, når lastbiler svinger til højre. Det har alle, chauffører, vognmænd og cyklister

Højresvingsulykker har været på dagsordenen i mange år. Og selvom de udgør en lille del af det samlede antal dræbte i trafikken, er der blandt chauffører og vognmænd en stor interesse i at undgå ulykkerne. Hos organisationen Frie Danske Lastbilvognmænd, FDL, er man af den klare opfattelse, at én ulykke er én for meget.

- Trods masser af eksperimenter med ekstra spejle, kameraer og signaler, oplever vi desværre stadig højresvings-ulykker, og det er derfor vigtigt, at branchens organisationer gør deres til at bearbejde vognmænd og chauffører med henblik på ekstra agtpågivenhed i tæt bytrafik, siger FDL's formand, vognmand Christian Jensen.

Christian Jensen er, som så mange andre berørt af ulykkerne, der dels rammer familierne til de efterladte hårdt, og som i mange tilfælde også ødelægger resten af tilværelsen for de vognmænd eller chauffører, som direkte er impliceret i ulykkerne, der resulterer i død eller svære kvæstelser. Derfor appellerer Christian Jensen til, at også cyklisterne bliver mere opmærksomme i trafikken.

- Det er det vigtigt, at vi hver især og sammen arbejder på at finde løsninger, som kan forebygge højresvings-ulykker, siger Christian Jensen og fremhæver, at FDL opfordrer den arbejdsgruppe, der arbejder med højresvings-ulykkerne, til grundigt at overveje at gøre det forbudt for cyklister at køre op på siden af biler og forbi dem i kryds, hvor der er højresvingning.

FDL mener også, at det skal forbydes alle typer biler at overhale cyklister og 30 km-knallerter i afstand af 50 meter, inden en højresvings-situation.

- Ingen i vognmands-branchen vil køre fra ansvaret, men det er ikke fair, vognmands-branchen altid udstilles som sorte får, når der sker højresvings-ulykker. Derfor må tiden være kommet til, at cyklisterne, i forhold til den position og lydhørhed, de har i medierne og på Borgen, inkorporeres i færdselsloven på lige fod med alle andre, samtidig med at de som "bløde" trafikanter, som alle andre, drages til ansvar for deres handlinger, siger Christian Jensen og fortsætter:

- Der hviler naturligvis et stort ansvar på enhver fører af et stort lastvognstog, som skal køre i tæt bytrafik, og jeg kan forsikre kritikerne om, at der ret ofte opstår situationer, som får det til at løbe koldt ned af ryggen på førerne af lastbilerne. Situationer, hvor det er mere held end forstand, at der ikke sker noget alvorligt. Jeg vil godt opfordre menigmand til at forstå, at ingen kører nogen ned med vilje, og de fleste af de chauffører, som har været impliceret i en ulykke, har det rigtigt dårligt i lang tid. Nogle resten af deres levetid.



# Transportrammer

## Dansk Erhverv om styresignal fra Skat: Det er et fornuftigt resultat for spedition og transport

Efter flere måneders usikkerhed og en høringsperiode har Skat offentliggjort en ny tolkning af reglerne for arbejdsudleje. Det løser efter Dansk Erhvervs opfattelse problemerne for spedition og transport

Efter flere måneders usikkerhed har Skat i dag offentliggjort en ny tolkning af reglerne for skat af arbejdsudleje. Skats nye styresignal for, hvordan reglerne skal tolkes, fjerner de fleste af de store betænkeligheder, transporterhvervet har haft over for reglerne. Derfor er erhvervsorganisationen Dansk Erhverv positiv over for den del af tolkningen. Dansk Erhverv repræsenterer mange speditører, logistik- og transportvirksomheder.

- Dette er meget glædeligt for virksomhederne på logistik- og transportområdet. Mange har på grund af usikkerheden i dette forløb stået med stadig mere konkrete planer om at flytte til udlandet. Det bliver heldigvis ikke nødvendigt nu - i hvert fald ikke på grund af arbejdsudlejeskatningen, siger chefkonsulent Jesper Højte Stenbæk, Dansk Erhverv.

### Problemer i andre brancher

Dansk Erhverv minder om, at for en række andre områder - så som anvendelse af udenlandske it konsulenter - er tolkningen af reglerne fortsat uafklarede.

- Vi kvitterer for den gode og åbne dialog, der har været med Skat. Dansk Erhverv mener imidlertid, at Skat også bør finde en løsning for de andre brancher, såsom rådgiver-, konsulent- og it-branchen, hvor der findes et lignende behov for at få afklaret fortolkningen af reglerne. Dansk Erhverv vil naturligvis meget gerne indgå i en konstruktiv dialog også vedrørende disse områder, siger Jesper Højte Stenbæk.

### Fakta om arbejdsudleje

- Arbejdsudlejeskat er en skat, der skal opkræves af udenlandske arbejdstagere, der de facto arbejder for en dansk arbejdsgiver med dennes opgaver, selv om de er ansat hos en udenlandsk virksomhed.
- Reglerne handler derfor om tilfælde, hvor de danske regler søges omgået.
- Reglerne om arbejdsudleje blev strammet ved skattereformen i 2012.
- Det har efterfølgende givet anledning til tvivl blandt andet i transporterhvervet. Risikoen var, at hvis en given transport i Danmark blev organiseret af en dansk speditørvirksomhed med brug af en udenlandsk transportør kunne den være omfattet af reglerne.
- Dette var ikke tilfældet, hvis den danske transport blev organiseret fra en udenlandsk speditørvirksomhed.
- Ud over selve skatten ville kravene til administration være meget omfattende.
- Reglen ville derfor medføre en kraftig tilskyndelse for danske speditørvirksomheder til at flytte til udlandet og organisere deres transporter derfra.
- Den tvivl er nu fjernet og virksomhederne kan agere som hidtil.

# Transportrammer

## ITD sætter prispresset til debat på en række vognmandsmøder

Transportorganisationen ITD holder tre åbne debatmøder om og for vognmandserhvervet til november. Temaet er det prispres, som vognmændene har mærket de senere år

Selv om danske vognmænd har haft mere at køre med i den senere tid, er alt ikke fryd og gammen. Meldingerne fra vognmændene er enslydende i alle brancheanalyser: Det kræver det yderste af vognmanden at holde på kunderne og samtidig få et fornuftigt overskud ud af at fragte godset.

Det pressede vognmandsmarked tager vognmændenes brancheorganisation ITD op til debat ved en række åbne vognmandsmøder til november.

- Vores ærinde at få diskuteret de markedsmekanismer, der er med til at presse vores vognmænd. Spørgsmålet er, hvor grænserne for den frie konkurrence går, når vi taler lastbiltransport? Hvor meget skal politikerne styre, og hvor meget pres er en moderne vognmand nødt til at affinde sig med på et åbent marked, siger ITD's administrerende direktør Jacob Chr. Nielsen forud for møderne.

Jacob Chr. Nielsen vil selv give brancheorganisationens syn på problematikken. Til at belyse politikernes svar har ITD til hvert af møderne inviteret tre folketingspolitikere af forskellig politisk observans.

- Vi håber på en levende debat, hvor publikum vil spille aktivt med, og hvor vi kan få udfordret nogle af de vante forestillinger og kæpheste, som vi måske hver især har det med at hænge fast i, når vi diskuterer vognmandserhvervets situation, siger ITD-direktøren og understreger, at alle er velkomne til møderne, der har gratis adgang:

- Møderne er åbne for store og små vognmænd, chauffører, transportkøbere og andet godtfolk. Man bestemmer selv, om man helst vil lytte eller komme med aktive indspark, siger Jacob Chr. Nielsen.

Programmet for de tre vognmandsmøder er:

- Onsdag 6. november på Korporalskroen i Karlslunde
- Tirsdag 12. november på Bramdrupdam Kro ved Kolding
- Onsdag 13. november på Skalborg Kro ved Aalborg

**Vognmandsmøder 2013**

**Tema: Prispres**  
 Hvad kan organisationerne stille op?  
 Vognmanden?  
 Politikerne?

**Karlslunde 6/11**  
**Kolding 12/11**  
**Aalborg 13/11**

Læs mere, og tilmeld dig her

**ITD**  
 WWW.ITD.DK

# Statistik

## Østeuropæer kører grænsetrafikken frem

Der er fortsat flest tyske biler i grænsetrafikken. Det viser transportorganisationen ITD's seneste grænsetælling. De tyske bilers andel fortsatte dog sin faldende tendens i årets tredje kvartal. 33 procent af lastbilerne, der kørte ind i Danmark, var tyske

For fem år siden var de tyske lastbilers andel på over 45 procent. De danske bilers andel tog et lille spring frem til 24 procent i årets tredje kvartal. Denne andel har ifølge ITD's grænsetællinger været ret konstant med en svagt stigende tendens siden finanskrisens satte ind i sensommeren 2008.

Det er ifølge grænsetællingerne især østeuropæiske biler, som har båret de senere års vækst i grænsetrafikken. De østeuropæiske biler stod samlet for 28 procent af trafikken i tredje kvartal i år.

Ser man bag om tallene for de østeuropæiske lastbiler, viser det sig, at polske lastbiler står for størstedelen af den østeuropæiske trafik. Lastbiler fra Litauen er ved at nå på omgangshøjde med de polske, mens der også er vækst i trafikken med biler fra det sydøstlige Europa.

## Den internationale lastbiltrafik stiger stadig

Den samlede lastbiltrafik ind i Danmark var i årets tredje kvartal tre procent større end samme kvartal sidste år. Det viser transportorganisationen ITD's grænsetælling.

Tilbage i årets andet kvartal satte lastbiltrafikken ind i Danmark rekord med 5.189 daglige passager af lastbiler, mens det nye tal for årets tredje kvartal er 4.937. Det er en tilbagegang på knapt 5 procent i forhold til rekordkvartalet, men en fremgang på 3 procent i forhold til samme kvartal året før.

Udviklingen bør ifølge ITD ses i lyset af aktuelle problemer med trafikken gennem Nordtyskland. Problemerne skyldes, at motorvejsbroen over Kielerkanalen har været lukket for lastbiler siden 26. juli på grund af reparation.

- Lukningen har medført, at mange af de helt tunge sværgods-transporter er blevet omdirigeret fra vej til skib, mens den almindelige lastbiltrafik har måttet døje med omkørsler og forsinkelser. Den samlede grænsetrafik ville nok have været en smule højere med en normal trafiksituation i Nordtyskland, vurderer ITD's erhvervspolitiske chef Poul Bruun.



# Statistik

## Trafikken over Storebælt er steget

I september passerede 949.626 køretøjer over Storebæltsbroen. Det er knap 3.000 flere end i september sidste år, hvor 946.716 køretøjer passerede broen. Samlet set er trafikken over Storebæltsbroen gået tilbage set over årets første ni måneder

Bag de totale tal gemmer der sig både stigninger og fald. Antallet af personbiler er som eneste kategori gået tilbage. Faldet er på 2.396 fra 837.355 i september sidste år til 834.959 i september i år.

Dermed er det motorcykler, lastbiler og busser, der trækker fremgangen. Samlet er de tre kategorier gået frem med 5.306 køretøjer. Motorcyklerne er kørt frem med 944, busserne er kørt frem med 18, mens lastbilerne er kørt frem med 4.344.

I årets første ni måneder er Storebæltsbroen passeret af 8.231.693 køretøjer fordelt på 71.444 motorcykler, 7.247.778 personbiler, 891.946 lastbiler og 20.525 busser.

De tilsvarende tal for 2012 var 66.321 motorcykler, 7.324.700 personbiler, 888.898 lastbiler og 18.887 busser. Dermed passerede i alt 8.298.806 køretøjer broen i perioden fra januar til og med september sidste år. Det er antallet af personbiler, der har trukket trafiktallet ned på Storebæltsbroen. Tilbagegangen er på 67.113 køretøjer.

## Transportområdet trak ned i september

Med 16 konkurser i september var transportområdet med til at trække konkursstatistikken i den rigtige retning - nemlig nedad. Det samlede antal konkurser i september endte på 383, hvilket er 9 procent mindre end i samme måned sidste år, hvor tallet var på 421

Tilbagegangen for transportområdet - der i forbindelse med konkurser må betegnes som positiv - er på 38,5 procent i september i år i forhold til september sidste år, hvor antallet af konkurser lå på 26.

Ser man over de seneste 12 måneder har transportområdet ligger ganske stabilt sammenlignet med den foregående 12 måneders periode.

I perioden fra 1. oktober sidste år til og med 30. september i år blev 255 virksomheder på transportområdet ramt af konkurs. Det er to færre end i periode fra 1. oktober 2011 til og med 30. september sidste år. I den periode var tallet på 257.

For det samlede antal konkurser har der i den seneste 12 måneders periode været et fald på 1,4 procent fra 5.490 i perioden fra 1. oktober 2011 til og med 30. september sidste år til 5.413 i perioden fra 1. oktober sidste år til og med 30. september i år.

# Scania overhalede i september

Med 103 nyregistrerede lastbiler i september kørte Scania frem som månedens nummer ét foran Volvo Trucks med 91 og MAN med 79

Mercedes-Benz, som gennem flere måneder har markeret sig med ganske mange nyregistreringer, blev nummer fire med 45 nyregistrerede lastbiler over 16 ton.

Fra de fire forrest, der samlet set tog sig af 318 af de i alt 335 nyregistrerede lastbiler over 16 ton, som fik nye danske nummerplader på i løbet af september, er der et stykke vej ned til nummer fem, seks og syv.

Nummer fem blev DAF med 10 nyregistreringer, nummer seks blev Iveco med 6, mens Renault Trucks blev nummer syv med en enkelt.



Mærke	I alt over 16 ton					
	2013			2012		
	Sept	Akk.	Andel	Sept	Akk.	Andel
Scania	103	604	26,93 %	44	631	23,78 %
Volvo Trucks	91	694	30,94 %	62	736	27,73 %
MAN	79	364	16,23 %	23	468	17,63 %
Mercedes-Benz	45	376	16,76 %	46	362	13,64 %
DAF	10	98	4,37 %	31	204	7,69 %
Iveco	6	76	3,39 %	11	130	4,90 %
Renault trucks	1	29	1,29 %	13	99	3,73 %
Dennis	0	0	0,00 %	0	0	0,00 %
Øvrige	0	2	0,09 %	0	24	0,90 %
<b>Total</b>	<b>335</b>	<b>2243</b>	<b>100,00 %</b>	<b>230</b>	<b>2654</b>	<b>100,00 %</b>

# Transportrammer

## GLS har 1.000 pakkeshops i Danmark

I løbet af halvandet år har pakkedistributøren GLS Denmark åbnet 250 nye Pakke Shops og dermed opbygget det største distributionsnetværk i Danmark med personlig betjening. GLS' Pakke Shops kan man for eksempel finde hos en lokal farvehandel

GLS' Pakke Shops er tilpasset til den kraftigt voksende e-handel. Kunder i netbutikkerne kan vælge at få deres pakker leveret direkte i en Pakke Shop efter eget valg og afhente dem, når de har tid til det.

Private kunder kan også selv sende pakker eller indlevere returvarer i en Pakke Shop.

GLS Denmark kunne for et par dage siden fejre åbningen af Pakke Shop nr. 1.000 i Billum ved Varde.

- Vi stiller det krav, at alle har nem adgang og kort afstand til en Pakke Shop, siger Karsten Klitmøller, General Manager GLS Denmark.

- Med de 250 nye Pakke Shops kan vi nu tilbyde private kunder Danmarks største distributionsnetværk med personlig betjening, siger han.

### Lange åbningstider og online information

GLS Pakke Shops er integreret som shop-in-shop i de forretninger, supermarkeder og tankstationer, som GLS indgår aftaler med. De fleste har åbent efter normal arbejdstid og mange også i weekenden. Pakkerne kan spores i realtid online eller via en GLS app. Her kan man også kontaktoplysninger, afstand og rutevejledning til den nærmeste Pakke Shop.

Netbutikker kan via GLS bestille levering i en Pakke Shop som ShopDeliveryService. Og så snart en pakke, der er bestilt med denne service ankommer i en Pakke Shop, sender GLS en sms/mail til modtageren. Denne løsning er ifølge GLS selv en succes. Efter flere år med stor volumenstigning er antallet af pakker sendt til en Pakke Shop i sidste regnskabsår steget med 103 procent.

- GLS' Pakke Shop konceptet vil også spille en stor rolle for e-handlen i fremtiden, siger Karsten Klitmøller.

Alene i 2012 steg salget i den danske e-handel ifølge Foreningen for Dansk Internet Handel FDIH med 20 procent.

- Og behovet for fordelagtige og nemme distributionsløsninger stiger i takt hermed. Vi har ikke kun et godt samarbejde med mange netbutikker, siger Karsten Klitmøller og fortsætter:

Men også med de fire største udbydere af webservice i Danmark.



# Materiel

## Koblingen kan smøre sig selv

Foldingbro Vognmandsforretning er blandt de første i Danmark til at tage VBG-systemet MechMatic, i brug. Systemet rengør og smører helt automatisk forvognens kobling med luft og olietåge, mens bilen kører

Systemet MechMatic fra VBG, der netop er lanceret i Danmark, sørger for automatisk rengøring og smøring af forvognens kobling under kørsel. Det ser man store fordele ved hos Foldingbro Vognmandsforretning i Sydjylland, der er blandt de første herhjemme til at tage systemet i brug.

- En af MechMatic-enhederne er monteret på en helt ny bil, som netop er leveret, mens de to øvrige er eftermonteret på eksisterende biler. Vi har valgt MechMatic, fordi systemet gør livet lettere og reducerer omkostningerne til vedligeholdelse, fremhæver vognmand Per Sørensen.

### Tjener sig hurtigt hjem

Foldingbro Vognmandsforretning beskæftiger sig udelukkende med dyretransport. Det betyder, at bilerne normalt bliver vasket flere gange dagligt.

- Når kæretrækkene er våde meget af tiden, og der samtidig er en del daglige til- og frakoblinger, er behovet for vedligeholdelse stort. Men koblingerne på vores Scania'er sidder langt inde under karrosseriet og er vanskeligt tilgængelige. Derfor var det sin sag at få dem smurt så meget, som de burde, siger Per Sørensen.

Ifølge vognmanden lå det lige for at vælge MechMatic, og han forventer, at systemet hurtigt vil tjene sig hjem.

- Alt vores materiel er luftstyret. Ved hårdhændet brug og manglende vedligehold ryger der nemt et koblingshoved i ny og næ, og faktisk tjener bare et enkelt sparet hoved



# Materiel



*Systemet rengør og smører lastbilens kobling helt automatisk under kørsel. Hver 6. driftstime genereres et kraftigt luftstød på 8 bar, der grundigt rengør koblingsmekanismen, og hver 24. driftstime suppleres luftstødet af en tynd olietåge.*

systemets pris hjem. Desuden letter det sammenkoblingen, når grejet er ordentlig smurt. Det gælder ikke mindst i vintervejret, understreger han.

### Enkel montering og betjening

MechMatic passer til samtlige VBG-koblinger og er designet med henblik på enkel montering og betjening. Man tilslutter el og fødeluft samt indsætter en oliebeholder. Herefter genererer MechMatic

hver 6. driftstime et luftstød på 8 bar, der grundigt rengør koblingsmekanismen. Hver 24. driftstime suppleres luftstødet med indsprøjtning af en tynd olietåge.

Systemet er konstrueret med styrelæser, der sikrer regelmæssig tilførsel af luft og olietåge, en robust forbindelsesslange, som leder luft og olie til koblingens mekanisme, og en holder til oliedåsen, som løsnes med et enkelt håndtryk. Det er dermed nemt for chaufføren at skifte til en ny oliebeholder, når systemets olielampe efter 3.000 driftstimer signalerer, at olien er ved at være opbrugt.





# Materiel

## Fredericia Kommune har indviet en ny gastankstation

Tirsdag 8. oktober kørte en kortege af busser, biler og lastbiler drevet på gas fra Odense til Fredericia for at markere åbningen af en ny kommerciel gastankstation. Fredericia Kommune og Naturgas Fyn står bag gastankstationen, som sikrer, at Fredericia bliver Danmarks første by, hvor busserne kører på gas.

Kortegen med gaskøretøjer af mærkerne Fiat, Volkswagen, Mercedes og Scania kørte fra Naturgas Fyns hovedkvarter i Odense. Kort efter ankomsten til gastankstationen på Venusvej i Fredericia indviede Kenny Bruun Olsen, borgmester i Fredericia Kommune, Anker Boye, borgmester i Odense Kommune og bestyrelsesformand i Naturgas Fyn Holding A/S, samt Lisbet Nærø, koncernchef i Tide Bus, officielt den nye gastankstation.

### Fakta om gastankstationen i Fredericia:

- Med den nye gastankstation bliver Fredericia Kommune Danmarks første kommune med gasdrevne bybusser
- Gastankstationen er etableret med støtte fra Trafikstyrelsen
- Gastankstationen skal i første omgang servicere Tide Bus' 9 gasbusser. Fra årsskiftet skal tankstationen også servicere P. Fournaises fem renovationskøretøjer, der er indkøbt hos Scania
- Tankstationen er åben for alle, der ønsker at tanke med gas. Man kører blot ind og betaler med sit dankort som på alle andre tankstationer.
- Naturgas Fyns erfaring er, at en del tyske og svenske billister i dag benytter den mulighed på virksomhedens tankstation i Odense. Derfor kan man også betale med internationale kredit/betalingskort på den nye gastank i Fredericia.

### Fakta om gaskøretøjer i Danmark og Europa

- Der er under 40 gaskøretøjer i Danmark. Til sammenligning er der næsten 1,9 mio. gaskøretøjer i Europa
- Der er tre tankstationer i Danmark. Naturgas Fyn ejer de to, der ligger i Odense og Fredericia, herudover er der en tankstation i Skive, og i slutningen af oktober åbner en tankstation i København
- Til sammenligning er der næsten 4200 gastankstationer i Europa



# Materiel

## Scania var med ved åbning af gastankstation i Fredericia

Scania var en af de leverandører af gaskøretøjer, der kørte med, da en karavane af gaskøretøjer tirsdag 8. oktober kørte fra Odense til Fredericia for at markere åbningen af en ny kommerciel gastankstation

Det var Fredericia Kommune og Naturgas Fyn, der stod bag gastankstationen som sikrer, at både personbiler, busser og lastbiler fremover kan tanke gas i Trekantområdet.

Scania har som den eneste lastbilproducent sikret sig kommercielle ordrer på Euro 5- og Euro 6-lastbiler til kørsel på bio- og naturgas i Danmark.

En af ordrene er på fem gaslastbiler, der skal anvendes til renovationskørsel i Fredericia, og det er derfor naturligt, at Scania kører med i den karavane af gasdrevne person- og varebiler, busser og lastbiler, der skal markere åbningen af gastankstationen i Fredericia.



**Skriv dit arrangement  
i transportkalenderen  
- så andre kan se det!**

# Scania Streamline er strømlinet økonomi

Sidst i september stillede Scania op med et eksemplar fra den nye Streamline-serie med 410 hk og optimeringer rundt omkring. Med et maksimalt drejningsmoment på 2.150 Nm mellem 1.000 og 1.300 omdrejninger i minuttet kører man både økonomisk og effektivt.



Tekst og foto: Jesper Christensen

# Materiel



*Testbilens 410 hk motor klarer Euro 6 normen alene med en SCR-katalysator. Det er med til at holde egenvægten nede til gavn for nyttelasten og dermed for økonomi og miljø.*

GPS-system og et indlæst elektronisk kort følger med i, hvor og hvornår det går op ad bakke - og hvornår det begynder at gå nedad. Systemet sørger for at tage gassen af i så god tid, at lastbilen kan rulle det sidste stykke op over bakketoppen og ned på den anden side. I Streamline-serien er systemet yderligere optimeret og tilpasset ønsket om god brændstoføkonomi.

Det viste et testtur fra Ishøj og ned over Farøbroen til Falster og tilbage til Sjælland med slut i Korsør

Efter den knap 200 kilometer lange testtur i det fem-akslede vogntog, der var læsset op til en totalvægt på 40 ton, lå brændstoføkonomien på 3,4 km/ liter. Uden at have andet end erfaringer og fornemmelser for brændstofforbrug, må det vurderes som meget pænt, da turen både bestod af motorvejskørsel fra Ishøj over Farøbroen til frakørslen mod Saksøbing og landevejskørsel med mange rundkørsler, sving og mindre bakker fra Vordingborg til Slagelse.

Den nye Streamline fra Scania er optimeret til brændstoføkonomisk kørsel på en mange punkter. Det gælder en række optimerede detaljer uden på førerhuset, der forbedre aerodynamikken, så luftmodstanden bliver mindre. Men nok så væsentligt er lastbilens elektroniske systemer. De er også blevet udviklet og optimeret, så motor og drivline spiller sammen i en velklingende harmoni med ønsket om lavt brændstofforbrug og effektiv kørsel.

De elektroniske systemer i denne Streamline var det nyeste Opticruise-gearskiftesystem med forskellige indstillinger, der regulerer, hvordan man kan bruge - eller misbruge - motorens ydeevne. Indstillingerne er Standard, Economy (Eco) og Power. For at bruge motoren mest optimalt kørte vi under testen i Eco-mode og med cruisecontrollen indstillet til maksimalt 84 km/t på motorvej - og tilsvarende mindre på almindelig hovedvej uden for byerne.

Et andet elektronisk system, som Scania har videreudviklet siden lanceringen for snart to år siden, er Scania Active Prediction, der ved hjælp af bilens

# Materiel

Scania peger på, at den nyeste udgave af Active Prediction og den nye Economy-mode kan give en brændstofbesparelse på fire-fem procent i forhold til en tilsvarende bil uden sammenlignelige systemer. I lande, hvor der ikke findes elektroniske kort, der kan understøtte Active Prediction, bliver Active Prediction-systemet erstattet af Scania Ecocruise, der tilpasser kørehastigheden til topografien ved at registrere belastningen af motoren.

Den nye elektronik betyder også, at en lastbil som testens Scania Streamline 410 for eksempel kan leveres fast indstillet i Economy-mode med en fartbegrænser indstillet til eksempelvis 85 km/t eller 80 km/t og med en lås på gearskiftet, så chaufføren ikke kan skifte gear manuelt, når han - eller hun - kører over 50 km/t. Det kan være aktuelt i transportvirksomheder, der har mange chauffører, som ofte skifter fra bil til bil, og dermed skal til at sætte sig ind i, hvordan den nye bil - måske af en anden model eller et andet mærke - køres mest økonomisk og effektivt. Skiftene kan koste på økonomien, hvis man ikke gør noget, der kan trække i den anden retning - som for eksempel at låse lastbilens systemer i Eco-mode.

Scania fremhæver, at Economy-mode er den mest effektive i bakkede områder - jo flere bakker, jo bedre.

## Det var en behagelig tur

Scania er ved at være den lastbilproducent, der i dag har det "ældste" førerhus. Selvom der er sket løbende ændringer og forbedringer er det førerhuset fra 1996, der ligger til grund for det nuværende.

Det er karakteriseret ved godt udsyn gennem ruderne hele vejen rundt og i spejlene til venstre, højre og skråt foran til højre. Der er ikke mange tvivlsomme vinkler tilbage. Man kunne så blot ønske sig, at man som chauffør kunne se i alle spejlene på samme tid, men det forbliver ønsketænkning ind til videre - til den teknologiske udvikling har fundet en måde, hvor man som chauffør kan se til højre, selvom man har drejet hovedet til venstre.

Som mand bag rattet nyder man også godt af et behageligt førersæde med mange indstillingsmuligheder - frem og tilbage, højde og hældning af siddeflader og ryglænets hældning. Her



*Spejlene giver et godt udsyn bagud.*

*Med et omdrejningstal på 1.100 pr minut ligger hastigheden behageligt lidt over 80 km/t. Bilens informationssystem kan eksempelvis vise, hvor god man er til at køre økonomisk*



# Materiel

kan man sidde i mange timer uden at få rynkede miner på grund af ømme balder og sovende ben.

Rattet kan selvfølgelig også indstilles i højde og hældning - så det kan komme helt ned i skødet, hvis det er der, man gerne vil have det. Instrumenteringen er også noget nær det perfekte. Knapper og betjeningsarme er godt placeret, så man kan koncentrere sig om at køre.

Det gjorde jeg så på den knap 200 km lange testtur. Bilens elektroniske systemer stod for at styre motor og drivline, mens jeg koncentrerede mig om at holde vogntoget på rette spor, se frem i trafikken, køre så økonomisk som muligt frem mod lyskryds, rundkørsler og sving - og nyder det sjællandske efterårslandskab. For der er stadig mange ting, man som chauffør skal være opmærksom på, når det gælder brændstoføkonomi, effektiv kørsel og trafiksikkerhed.

Under turen snakkede jeg med co-driveren fra Scania i Södertälje om blandt andet en Eco-roll funktion, som eksempelvis Volvo-koncernen har i sine lastbilmærker. Få dage efter kørte Scania frem med en Eco-roll funktion, som vil blive standard på markeder, hvor Scania leverer lastbiler med det omtalte Active Prediction-system.

Jo, det var godt at sidde som chauffør bag rattet i en Scania 410 Streamline på en tur fra Ishøj over Farøbroen og tilbage til Korsør - uanset om førerhuset havde rødder til forrige århundrede eller ej.



*Testbilen kunne godt have haft Adaptive Cruise Control, ACC, så den automatisk holder en passende afstand til den forankørende - og tager farten af lastbilen, hvis den forreste bremses op.*

# Materiel

## Lastas Trucks Danmark A/S leverer fire-akslet DAF med tip

Obel transport A/S i Kalundborg har taget en ny fire-akslet DAF CF 85 med tip og hejs i brug. Lastbilen er leveret af Lastas Trucks Danmark A/S i Hedensted

Den nye DAF er udstyret med en seks-cylindret 12,9 liters Euro 5-motor, som yder 340 hk ved 1500-1900 omdr./min. Motoren har et maksimalt drejningsmoment på 2.300 Nm mellem 1.000-1.410 omdr./ min.



Bilen er udstyret med manuel 16-trins gearkasse med overdrive, og den er fra fabrikken leveret med MX-motorbremse, parkeringsbremsekontrol med testposition. Førerhuset er en mekanisk affjedret Day Cab med stålkofanger, farvet glas, el-ruder og opvarmede spejle. Kabinen har sort finish på de aktive zoner af instrumentbrættet, luftaffjedret Luxury Air førersæde med integreret nakkestøtte og tre-punkts sikkerhedssele. Taglemmen, der er i glas, er manuelt styret.

Lastas Trucks Danmark A/S har monteret anhængertravers på standardchassiset, en aluminiums-brændstoftank 340 liter.



# Materiel

## Scania-hold fik bronze-medaljerne

Det blev til en tredjeplads til det danske hold 'Erritsø-drengene' ved semifinalen i Scania's internationale Top Team-konkurrence for værkstedsmedarbejdere, der netop er blevet afviklet i Koblenz i Tyskland

Med tredjepladsen i semifinalen understregede 'Erritsø-drengene', at de hører til i Top 10 og dermed blandt de bedste af Scania's værksteds- og reservedelsmedarbejdere i Europa.

- Vi har knoklet med forberedelserne og har forbedret vores teamwork rigtig meget. Vi er blevet meget mere alsidige og kan udnytte vores kompetencer meget bedre i forhold til både kvalitet og kundeservice, siger 'Erritsø-drengenes' nestor, mekaniker Poul Kjeldsen, som fortsætter:

- Vores hold består af mekanikere og reservedelsmedarbejdere fra 23 til 60 år, og sammenlagt har vi 65 års Scania-erfaring. Det kan vi udnytte i hverdagen efter konkurrencen.

'Erritsø-drengene' havde kvalificeret sig til den europæiske semifinale som vinder af den danske del af Scania Top Team-konkurrencen. Blot tre points skilte det danske hold fra sølvmedaljerne, der gik til det italienske hold, mens finnerne med en overbevisende indsats tog sig af guld. Dermed går Italien og Finland videre i Top Team-konkurrencen, der afsluttes ved en uofficiel VM-finale slutningen af november med deltagelse af de allerdygtigste Scania-teknikere fra Europa, Latinamerika, Afrika, Asien og Oceanien.

Scania's Top Team-konkurrence er et uddannelsesprogram i konkurrenceform, der har til formål at inspirere og motivere Scania's servicepersonale til at yderligere at dygtiggøre sig. Det handler om konstant at forbedre færdigheder, viden, professionalisme og teamwork på Scania's værksteder rundt omkring i verden. Top Team-konkurrencen hjælper også med at tiltrække dygtige fagfolk til lastbil- og busbranchen.

Siden starten for over 20 år siden har Top Team udviklet sig fra en lokal skandinavisk aktivitet til en globale konkurrence, hvor over 8.000 af Scania's bedste mekanikere og reservedels-medarbejdere fra over 60 lande dystes om at være bedst til fejlfinding og reparation.

'Erritsø-drengene' i gang med diagnose af en Scania lastbil i Scania's Top Team-konkurrence, der handler om teamwork og udnyttelse af holdets samlede kompetencer.





## Materiel

# Ringsted-virksomhed udvikler støttebuk for trailere

Virksomheden Bevola, der leverer forskellige dele til opbygning af lastbiler, har på baggrund af en henvendelse fra rådgivningsvirksomheden Avidenz, udviklet en stabil støttebuk til at stille under sættevogne, som står ved ramper eller lignende uden en trækker koblet under

En af Avidenz' kunder havde behov for en løsning med støttebukke til sættevogne. Avidenz spurgte på den baggrund Bevola, om de havde en støttebuk på produktprogrammet.



Det var ikke tilfældet på det tidspunkt, men Bevolas divisionschef og ingeniør, Leonard Jensen Vejlsø, påtog sig opgaven med at få en støttebuk produceret, som kunne leve op til gældende krav

Bevola har derfor en støttebuk, som kan tåle en belastning på 20.000 kg og stadig har en stor sikkerhedsfaktor, på programmet.

Støttebukken er justerbar og kan låses med kraftige dorne. Ved at der er to støttearme oven på bommen, er det muligt for én person at justere højden på egen hånd.

Støttebukken er forsynet med truckgaffler tværgående og forsynet med gaffelbøjler langsgående. Så

støttebukken kan løftes i 2 retninger. Den er ligeledes forsynet med et trækøje, så en almindelig trækrog, som sidder på tværbomme på mange trucks, kan anvendes, når støttebukken skal flyttes.

Støttebukken har hjul for manøvrering, hvis den flyttes i trækøjet.

Fodpladerne på de justerbare støttearme er produceret med 45 grader opbukkede kanter, hvilket er en god fordel, da en hovedboltplade som regel altid er fedtet og glat. Der er stor stabilitet i konstruktionen, da benene er vinklet og der er to

# Materiel

meter i mellem dem. Vinklingen gør, at bukken står stabilt, hvis en truck bremses oppe i sættevognen ved losning eller lastning.

## Sikkerhed har top-prioritet for Bevola

Sikkerhed er en af de bærende faktorer i Bevolas egen udvikling af produkter i produktionen og udviklingsafdelingen i Ringsted.

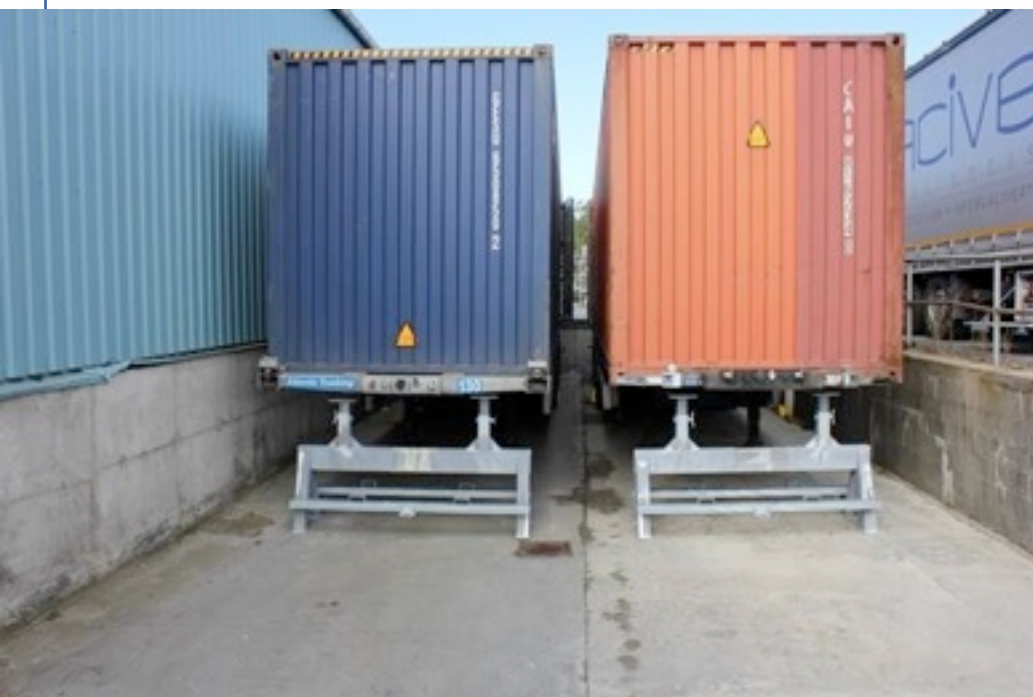
- Alle steder, hvor der er personer involveret, er der desværre fare for ulykker, og derfor laver Bevolas udviklingsafdeling en risikovurdering af deres produkter, så der i så vid udstrækning, som muligt, er taget højde for at eliminere personfarer. For eksempel

er hele Bevolas rampeprogram udarbejdet i stærke aluminiumslegeringer, hvor der er indregnet en sikkerhedsfaktor. Bespændingsanordninger, konsoller, sideværn og værktøjskasser, bagkofangere etc. er ligeledes beregnet og testet i henhold til diverse direktiver, inden frigivelse på markedet, siger divisionschef og ingeniør Leonard Jensen Vejlsøe.

Bevolas nye støttebuk opfylder kravene i branchevejledningen nr. 4, 1987, udarbejdet af Branchesikkerhedsrådet for Transport og Engroshandel og som anvendes af Arbejdstilsynet som gældende.

Bevolas udviklingsafdeling anvender avancerede CAD-beregningsprogrammer og produkterne bliver testet hos for eksempel Dansk Teknologisk Institut eller hos TÜV.

Avidenz A/S er en landsdækkende rådgivningsvirksomhed, der leverer professionel rådgivning og løsninger indenfor arbejdsmiljø og miljø. Avidenz A/S er autoriseret arbejdsmiljørådgiver.



# Infrastruktur

## OK bygger Truck Diesel på Jydekrogen om

Lastvogne, der er vant til at tanke hos OK på Jydekrogen i Vallensbæk, må i uge 42 tanke et andet sted. OK lukker på grund af ombygning tankanlægget i uge 42. Ombygningen omfatter en større tankudskiftning og opsætning af en ny AdBlue-stander

Det bliver ifølge OK en udfordring af de større, når gravearbejdet på tankstationen på Jydekrogen går i gang. Pladsen på grunden er trang, og det er derfor en stor operation, når de fem underjordiske tanke skal skiftes.

- Ligesom bilen jævnligt skal synes, skal vores underjordiske tanke det også. I år gik de ikke gennem synet, og derfor skal i alt fem tanke graves op, og nye skal ned, , siger Allan Seeger fra OK, der er projektleder på opgaven.

For lastvogne vil stationen være helt lukket i en kortere periode fra mandag 14. oktober til og med torsdag 17. oktober. Herefter kan der igen tankes Truck Diesel, dog med begrænset adgang til pladsen, da kun én bane er ledig.

### Ny AdBlue-stander til lastvogne

Vognmænd har i flere år kunne tanke Truck Diesel på Jydekrogen, men i forbindelse med tankudskiftningen udbygges tankanlægget med AdBlue.

- Vi forsøger hele tiden at have de bedst mulige forhold for de vognmænd, der benytter vores Truck Diesel stationer. Derfor har vi nu udstyret lastvognenes pumpeø med en ny dobbelt AdBlue-stander, siger Allan Seeger.

Den nye AdBlue-stander, der kan benyttes fra begyndelsen af uge 44, er at finde ved siden af dieselstanderne, og betalingen for produktet foregår på diesel standeren. OK's Truck Diesel kort kan bruges, ligesom OK DKV-kortet samt kort fra DKV, UTA, Tankpool24, E100 og EDC kan anvendes.

De nærmeste OK Truck Diesel, som OK henviser til under ombygningen er:

OK Truck Diesel Sdr. Ringvej i Brøndby, Gamle Landevej i Glostrup, Letlands Allé i Taastrup, Avedøre Holme i Hvidovre og Centervej i Køge.



## Infrastruktur

# Sjællandske politikere talte for et nyt stykke motorvej

Borgmestrene fra Næstved, Faxe, Slagelse og Regionsrådsformand for Region Sjælland var torsdag til møde med Folketingets Transportudvalg. De afleverede deres budskab: Skal vi have vækst i regionen, skal vi have en motorvejsforbindelse mellem Næstved og Sydmotorvejen ved Rønnede. Den såkaldte Rute 54, som er første del af en sjællandsk tværforbindelse, går videre nordøst til Slagelse og Kalundborg



Når det gælder vækst og udvikling, spiller kommunegrænser ingen rolle. Derfor var der opbakning fra alle borgmestrene i Region Sjælland, da Carsten Rasmussen fra Næstved, Lis Tribler fra Slagelse, Knud Erik Hansen fra Faxe og Steen Bach Nielsen fra Region Sjælland holdt møde med Transportudvalget.

- Vi har haft et meget konstruktivt møde med Transportudvalget. Vi brugte hvert et minut til at tale Sjællands sag og holde udvalget fast på, hvor vigtig Rute 54 er for vores udvikling. Jeg er rigtig glad for, at vi borgmesterkollegaer og Regionsrådsformanden står sammen. Det, er jeg sikker på, har gjort indtryk på Transportudvalget, siger borgmester i Næstved, Carsten Rasmussen, der havde taget initiativ til mødet.

- Vi havde et godt møde, og vi fik understreget, at den manglende vej mellem Rønnede og Næstved ikke kun er et lokalt problem. Det er en stopklods for udviklingen af hele vores område, supplerer Faxe's borgmester Knud Erik Hansen.

Transportudvalget har fået en forundersøgelse af strækningen fra Vejdirektoratet. Den viser, at Rute 54 er et projekt, der på kan betale sig.

# Infrastruktur

Borgmester i Slagelse Lis Tribler er derfor også optimistisk efter mødet.

- Virksomhederne i hele regionen er dybt afhængige af, at de kan få råvarer ind og de forarbejdede varer ud igen på en effektiv måde. Det er dyrt for dem at holde i kø på små landeveje. Derfor skal vi videre med Den Sjællandske Tværforbindelse, siger Lis Tribler.

For Regionsrådsformand Steen Bach Nielsen, har det også været vigtigt at pointere, at det er nu, der skal handles. Han peger på, at Femern Belt-forbindelsen efter planen åbner om 8 år - i 2021.

- Det giver helt enestående muligheder for vores region, men det er afgørende, at vi har nogle gode veje, som vi kan koble op på det store motorvejsnet. Her er den Sjællandske Tværforbindelse med Rute 54 vores første prioritet, siger han.

## Ønsker en miljø-vurdering

Helt konkret har borgmestre og Regionsrådsformanden opfordret Transportudvalget til at sætte en såkaldt VVM undersøgelse i gang - den næste fase i anlægsprojektet efter den afsluttede forundersøgelse.

En VVM undersøgelse er en praktisk analyse af, hvordan den kommende vej vil påvirke miljøet og en vurdering af præcist, hvor vejen skal lægges.

- Når først VVM undersøgelsen er på plads, tror jeg ikke, der er lang tid til, at gravemaskinerne går i gang. For der er ingen tvivl om, at vi har et vejprojekt, der er helt unikt. Ser man på tallene, så har vejen en samfundsøkonomisk forrentning på 9,7 procent. Det gør vejstrækningen til en af de bedste transportinvesteringer Danmark. På den måde er det trafiklogik, at Rute 54 snart må se dagens lys, siger Carsten Rasmussen.



# Flydende forbindelser

## Hanstholm Havn får ny servicehal på 1.200 kvadratmeter

Mandag 14. oktober tager Thistedes borgmester Lene Kjelgaard Jensen (V) første spadestik til en ny servicehal, der skal opføres på Hanstholm Havn. Hallens 1.200 kvadratmeter er allerede udlejet til fem lokale servicevirksomheder, som skal bruge pladsen til lager og servicefaciliteter i forbindelse med servicering af fiskerflåden

- De nye faciliteter giver virksomhederne mulighed for at effektivisere deres service. De kan have deres værktøj lige ved kajen, og de kan få leveret reservedele, så de er klar til at påbegynde arbejdet, så snart kunden er i havn. Interessen for at leje sig ind i hallen har været rigtig god, så i bagklogskabens lys kunne vi sagtens have bygget større, siger teknisk chef Peter Nymann fra Hanstholm Havn.

Byggeprojektet er støttet af Fiskeriministeriet og EU gennem EFF-ordningen, og den nye servicehal skal stå færdig 1. december, hvor fem lejere rykker ind. Blandt de nye lejere er flere virksomheder fra ejerkredsen bag North Sea Yard.

- Vi har lejet os ind i den nye hal primært af den årsag, at vi kommer tættere på flydedokken, hvor vi udfører en stor del af vores arbejde. Det giver os mindre spildtid på transport, så vi kan tilbyde en mere effektiv og konkurrencedygtig service. Så enkelt er det, siger direktør Jesper Pedersen fra Hanstholm Skibssmedie, der er en af de nye lejere.

### Naturlig forlængelse af udvidelsesplan

De nye tiltag er i tråd med Hanstholm Havns ambition om at blive en af Europas førende erhvervshavne, hvilket den planlagte havneudvidelse til halvanden milliard kroner skal bidrage til.

Thisted byråd behandler i øjeblikket finansieringsplanen for første etape af det ambitiøse udvidelsesprojekt, og Hanstholm Havn forventer at kunne gå i gang med anlægsarbejdet umiddelbart efter, at Byrådet har godkendt finansieringsplan.

Mandag 21. oktober er der således licitation på første etape af det store anlægsprojekt.

### Fakta om udvidelsen af Hanstholm Havn

- Den planlagte udvidelse af Hanstholm Havn vil tredoble havnens størrelse og sikre en dybgang på 12,5 meter.
- Hanstholm Havn har en sund økonomi og nyder stor lokal opbakning til udvidelsesprojektet.
- Havneudvidelsens første etape har en samlet budgetramme på 500 millioner kroner og påbegyndes efter planen inden udgangen af 2013.
- Anden etape forventes påbegyndt i 2017.
- Udvidelsen vil give det lokale erhvervsliv mulighed for at udnytte vækstpotentialet i Hanstholm Havns geografiske placering og derved fremtidssikre virksomhedernes forretning.
- Formålet med udvidelsen er at fremtidssikre havnen, så den kan modtage større fartøjer og imødekomme de mange forskelligartede krav fra potentielle forretningsområder som fiskeri, offshore, transport og grøn energi.

## Flydende forbindelser

# Mols-Linien åbner hurtigfærgerne for natsejlad med lastbiler

Mols-Liniens to nye superfærger skal fra mandag 14. oktober - få dage efter at Kattegatruten indstiller sejladsen med sin kombifærge mellem Aarhus og Kalundborg - sejle lastbiler mellem Jylland og Sjælland om natten

Dermed kan eksempelvis Danske Fragtmænd og transportvirksomheder som Frode Laursen A/S sende deres lastbiler over over Kattegat med afgang klokken 22.15 fra Aarhus og klokken 02.00 fra Odden fra mandag til torsdag.

De nye afgang indføres for at imødekomme behovet for direkte lastbiltransport mellem Sjælland og Jylland i forbindelse med, at det tyske rederi FRS Group, der har drevet Kattegatruten med underskud, lukker fragtruten mellem Kalundborg og Aarhus.

Gennem de sidste måneder har Mols-Linien oplevet en markant vækst på lastbilmarkedet. I forhold til samme periode i fjor har rederiet flerdoblet antallet af lastbiler om bord på hurtigfærgerne. Det får nu rederiet til at udvide med en række særafangne målrettede lastbiler. De nye fragtaf gange har en kapacitet på i alt 60 lastbiler og kan fragte selvkørende lastbiler på op til 40 ton.

Fragtbiler, sættevogne og vogntog i op til 4,6 meters højde er velkomne på Mols-Liniens eksisterende hurtigfærgeafgange. Vægtgrænsen på lastbilerne er dog her 30 ton. Hurtigfærge-afgangene har en lastbilkapacitet på yderligere 60 lastbiler i døgnet, og det giver tilsammen Mols-Linien mulighed for at sejle 120 store biler over Kattegat i døgnet.

Udover besparelsen ved at sige farvel til 200 kilometers kørsel tværs over Fyn kan lastbilchaufførerne udnytte tiden om bord til hvil og få et måltid mad til halv pris i færgernes bistro, der også har åbent på de nye natafgange.



# Jens Hansen har en... ...maskinforretning

I forretningen skal der skal transporteres mange typer maskiner.  
Det klarer hans nye MAN

Transport af maskiner, traktorer og lignende lyder simpelt, men det stiller i praksis store krav. Mange maskiner har meget lille frihøjde, og det betyder at både opkørselsvinkel og ladhøjde på transportkøretøjet skal være så små som muligt. Mange maskiner er også tunge, så lastevnen skal være stor.

Jens Hansen fra Sydals Traktor- & Autoservice med maskinudlejning har problemerne inde på livet hver dag, og Søren Dünnweber fra MAN Truck & Bus i Padborg fandt en god løsning til Jens Hansens opgaver - en tre-akslet MAN fra TGM-modelserien med fuld luftaffjedring, løftbar og styrbar bogieaksel bagest og knæklad med hydraulisk rampe og spil fra Bilstrup Karrosseri A/S.

Konceptet med luftaffjedringen giver mulighed for lavest mulige læsehøjde samtidig med, at opkørselsvinklen kan gøres meget lille. Takket være den gennemtænkte konstruktion ligger nyttelasten på 16.100 kg, hvilket er meget for en tre-akslet bil af denne type.

*Ugens transport er udgivet af  
transportnyhederne.dk  
Skolebakken 7, 1. tv  
DK-8000 Aarhus C  
Telefon: +45 2720 2531*

*Ansvarshavende chefredaktør er:  
Jesper Christensen*

*Redaktionen kan også kontaktes på  
email: [ugenstransport@transportnyhederne.dk](mailto:ugenstransport@transportnyhederne.dk)*