

Ugens transport

Fredag 20. september til torsdag 26 september 2013 - Nummer 28 - 2. årgang

Robotterne sikrer førerhusenes kvalitet

Læs mere på siderne 8, 9, 10, 11 og 12

*Per Fischer fra Göteborg:
Volvo FM er en ideel lillebror til Volvo FH*

Læs mere side 20 og 21

*EU-Parlamentet støtter
overgangen ti mere
avancerede
biobrændstoffer*

Læs mere side 22

*Mols-Linien havde større
forventninger*

Læs mere side 31

*Trafikken over
Kielerkanalen er på vej ud
af flaskehalsen*

Læs mere side 27

*Mercedes-Benz runder
75.000 varebiler i
Danmark*

Læs mere side 25 og 26

Robotter er med til at sikre arbejdsmiljøet

Hos Renault Trucks i Frankrig bruger de mange nye robotter i produktionen af den nye Range T-serie.

Robotterne sikrer ensartet produktion og bidrager til et forbedret arbejdsmiljø på fabrikken.

Væk er en række job, hvor medarbejderene tidligere blev udsat for forskellige påvirkninger med risiko for alvorlige arbejdsskader og arbejdsbetingede lidelser - måske endda dødsfald.

Det er vel de færreste, der begræder, at den slags job bliver skåret væk ved hjælp af robotter.

Så der er et plus til lastbilproduktionen i Frankrig og andre steder, hvor der er fokus på arbejdsmiljø.

Straks værre bliver det, hvis man kigger til produktionen i andre lande i verden, hvor løn- og arbejdsforhold ligger lavere. Østeuropa, Asien og Indien er kendte for lave lønninger og ringere arbejdsforhold.

Men varerne og serviceydelseerne fra de lande ligger på et lavere prisniveau, så de er attraktive. Så med udflytning af arbejdspladser til lavtlønslandene har vi også flyttet en række arbejdsmiljø-problemer.

Vi står dermed i et dilemma. Vi vil gerne af med det arbejde, vi kan blive syge af - eller blive skadet og slidt af.

Vi vil gerne købe billigt ind - men samtidig have tilstrækkeligt med arbejdspladser hos os selv.

Vi vil også gerne have skoler, sygehuse, veje og meget andet.

Men vi bliver i en lang række situationer udsat for konkurrence fra andre lande - og inddirekte fra os selv. Vi risikerer at gøre os selv overflødige i de roller og funktioner, vi har i dag.

Vi kan lide det, eller lade være.

Men det er det, må vi hele tiden forholde os til.

God læselyst.

Jesper Christensen



RENAULT
TRUCKS
DELIVER

LANGDISTANCE
SERIE T



EN LASTBIL SKAL
GENERERE OVERSKUD



renault-trucks.dk



Transportrammer

Cabotagekørsel bliver registreret i skandinavien via en app

Den svenske succes med at registrere udenlandske vogntogs færden via en særlig app på smarte mobiltelefoner vil nu blive bredt ud over hele Skandinavien. Oplysningerne kommer til at indgå i en rapport om cabotagekørsel, som logistikforsker Henrik Sternberg fra Lunds Tekniske Universitet

I løbet af efteråret skal både Danmark, Norge og Sverige være genstand for nye registreringer, der skal afdække cabotagekørslen i de tre lande.

Det er logistikforsker Henrik Sternberg fra Lunds Tekniske universitet, der vil lede projekt. Han havde før sommerferien i år succes med et projekt i Sverige, hvor der kunne ske indberetning via en cabotage-app, som alle chauffører kan installere på deres mobiltelefon og dermed fortælle om observationer af udenlandske trækkende enheder, hvor de møder dem. Det kan for eksempel være på rastepladser, i færgelejer samt på af- og pålæsningssteder.

Starter i oktober

Fra Danmark bidrager et samarbejde mellem DTL, som er både branche- og arbejdsgiverorganisation, og fagforbundet 3F, der organiserer hovedparten af de danske lastbilchauffører, til finansieringen af projektet.

Erik Østergaard, der er administrerende direktør for DTL og formand for den dansk, svensk, norske interesseorganisation i Bruxelles, Nordic Logistics Association (NLA), oplyser, at udbredelsen af cabotagestudiet til de tre skandinaviske lande er et initiativ inden for rammerne af NLA, og projektet forventes at gå luften i oktober. Han har store forventninger til resultatet ud fra de allerede indhentede erfaringer i Sverige.

- Dataindsamlingen og bearbejdelsen af data har allerede vist sit værd. Vi forventer at få et meget mere nuanceret billede af, hvordan cabotage bliver brugt i tilknytning til de internationale kørsler landene imellem. Når der foreligger sikre resultater, vil vi i NLA-regi naturligvis bruge dem til at komme i nærmere dialog med EU. Nationalt vil vi tage dialogen med transportministeren, som jo allerede har lagt en klar linje i bekæmpelsen af social dumping, siger Erik Østergaard.



Transportrammer

Han henviser til, at sommerens registreringer i Sverige af udenlandske vogntog afdækkede interessante resultater.

- At over 2.000 vogntog kan mistænkes for at have udført ulovlig cabotagekørsel, siger lidt om omfanget, når man tænker på, at registreringerne kun foregik over halvanden måned. Formålet med det fælles projekt iværksat af NLA er derfor også at få afdækket omfanget af ulovlig cabotagekørsel, siger Erik Østergaard.

Facebook vil være samlingspunktet om cabotagestudiet. Interesserede vil kunne slå op på en særlig dansk side og følge projektet samt debattere. Facebook siden vil gå online inden for kort tid. Tilsvarende sider vil blive oprettet i Sverige og Norge på Facebook.

Både app's og facebooksiderne vil være klar om kort tid.

DTL: Køberne har et ansvar for at undgå social dumping

En ny vælgerundersøgelse i Altinget.dk viser, at 78 procent af vælgerne i rød blok og knap 63 procent af vælgerne i blå blok mener, at der gøres for lidt fra politisk side for at undgå udbredelsen af underbetalt udenlandsk arbejdskraft i Danmark

Beskæftigelsesminister Mette Frederiksen (S) udtaler i anledning af undersøgelsen til Altinget, at når der lukkes et hul, så forsøger ”bagmændene”, som hun kalder det, at finde nye veje til at udkonkurrere danske virksomheder med underbetalt udenlandsk arbejdskraft, sort arbejde og dårligt arbejdsmiljø. Erik Østergaard, der er administrerende direktør i vognmandsorganisationen DTL, mener, at Mette Frederiksens vurdering er rigtig.

- Der er ingen tvivl om, at dette også gælder på transportmarkedet. Der forestår et politisk arbejde med at få transportkøbernes fokus på, hvad det er der sættes i gang, når man entrerer om en transportydelse. Ordet ”bagmænd” har nok en lidt for tendentios klang, men når der indgås transportaftaler med danske og udenlandske transportører, bør man være opmærksom på, hvad aftalen indebærer af underleverandørvirksomhed. Det er ofte ude i de yderste led, at faren for omgåelse af reglerne og decideret svigagtige forhold ligger, siger Erik Østergaard.

Erik Østergaard fremhæver et eksempel, hvor en offentlig virksomhed selv var involveret som køber, og hvor man ikke havde tilstrækkelig opmærksomhed på, at flytningen af gods - i dette tilfælde jernbanesveller - internt i Danmark var cabotagekørsel.

- Vi hører også fra flyttebranchen, at der i stort omfang bliver indgået flytteaftaler, der umuligt kan hænge sammen prismæssigt, medmindre der anvendes sort og udenlandsk underbetalt arbejdskraft, siger Erik Østergaard, der fortsætter:

- Vi må og skal sikre fair og ensartede konkurrencevilkår på transportmarkedet, når vi nu en gang er en del af det Indre Marked.

Transportrammer

Dansk Industri kritiserer mobiljagten på udenlandske lastbiler

Med en mobiltelefon i hånden kan chauffører notere udenlandske lastbiler i Danmark. Formålet er at registrere, hvor de udenlandske lastbiler er på et bestemt tidspunkt - og dermed undersøge, om de kører eller muligvis kører lovlig eller ulovlig cabotagekørsel

Men projektet, der bliver støttet af vognmandsorganisationen DTL, er ifølge DI Transport, der er branchefællesskab for transportbranchen under Dansk Industri, misvisende.

- Problemet ved mobilprojektet er, at det jo rent faktisk er 100 procent lovligt at køre med en udenlandsk lastbil i Danmark 365 dage om året. Så indberetningerne med mobiltelefonen er helt og aldeles ubrugelige til at sige noget som helst om omfanget af ulovlig cabotage, siger chefkonsulent i DI Transport Rune Noack og fortsætter:

- Det eneste, man får, er en indberetning af nummerpladen på et givent sted og tidspunkt, men det siger jo intet om, hvad der er af varer i lastbilen eller hvor den er på vej hen. Derfor er sammenkædningen til ulovlig cabotagekørsel fuldkommen misvisende.

Politiet, der de sidste to år har fået tilført 15 millioner kroner ekstra til blandt andet at afsløre ulovlig lastbilskørsel, har i 2. kvartal af 2013 registreret overtrædelser af cabotagereglerne i 1,7 procent af de kontrollerede lastbiler. Det fremgår af et nylig svar til Folketinget Trafikudvalg. Politiet har rejst sagerne i den udstrækning, der har været belæg for det.

- Det er nu engang politiets opgave at kontrollere om reglerne er overholdt. Derfor synes jeg godt, man kan overveje det sympatiske i at jage de udenlandske lastbiler, der er heroppe i lovligt ærinde, med en mobiltelefon. Vi har jo også danske vognmænd, der blandt andet kører lovlig cabotage i både Sverige, Norge og Tyskland, og vi har danske transportvirksomheder, der helt lovligt benytter sig af udenlandske underleverandører. De skal nu mistænkeliggøres på et misvisende og fejlagtigt grundlag, siger Rune Noack.



Transportrammer

Vurdering: Ny brændselsafgift rammer hele distributionsnettet

Foreningen Danske Havne deler bekymringerne hos blandt andre DTL om, at S-R-SF-Regeringens forslag om en forsyningssikkerhedsafgift vil ramme det fintmaskede danske distributionsnet. Skatteministeriet peger selv på, at afgiften kan udløse øget grænsehandel

Træpiller, flis og biomasse til brændsel - det såkaldte VE-brændsel - sejles i dag til havne i større skibe, hvorefter det videredistribueres med lastbil ud til forbrugere i de ønskede mængder.

I et netop afgivet høringssvar til Skatteministeriet peger Danske Havne på, at en ny forsyningssikkerhedsafgift vil gå ud over danske brændselshandlere, vognmandsvirksomheder, skibe og havne, der i dag er led i transportkæden af brænde og træpiller lokalt i Danmark.

Forsyningssikkerhedsafgift vil efter Danske Havnes opfattelse betyde, at de danske aktører vil få en ulige konkurrence fra en øget grænsehandel.

Foreningen mener, at øget grænsehandel kan slå det danske distributionssystem ud af kurs og fjerne den volumen, der er nødvendig for, at distributionen kan ske effektivt og så klimavenligt som muligt med danske distributører. Danske Havne anbefaler desuden, at der bør regnes på de miljø- og klimamæssige konsekvenser af at omlægge transporten fra sø og korte afstande over land til længere afstande over land.

DTLs underdirektør Ove Holm er glad for høringssvaret fra Danske Havne, fordi det viser, hvordan der er opbygget et fintmasket og effektivt distributionssystem, der sikrer en effektiv logistik af den vedvarende energi.

- Det er en ømtålelig mekanisme, afgiften piller ved. Leverancer med udenlandsk lastbil over lang afstand som følge af grænsehandel, er ikke nødvendigvis mere effektiv og miljørigtig".

Havnene udgør et netværk af transportcentre, og mere end 20 danske havne fordelt over hele landet modtager i dag VE-produkter som nationalt eller internationalt gods.

Skatteministeriet skønner selv, at en forsyningssikkerhedsafgift på VE-brændsel vil føre til øget grænsehandel, fremgår det af høringsmaterialet. Både DTL og Dansk Erhverv har talt imod den nye afgift, fordi man er bekymret for effekterne af en øget grænsehandel.

Range T har fået et helt nyopbygget fabriksafsnit

I sidste uge havde Renault Trucks besøg af transportjournalister fra det meste af Europa. Journalisterne fik mulighed for at besøge fabriksanlægget i Blainville sur Orne i Normandiet, hvor Renault Trucks fremstiller førerhuse til sine lastbilmodeller. I det nye afsnit, hvor førerhusene til den nye Range T bliver samlet, bliver der i vid udstrækning benyttet industrirobotter

Tekst og foto: Jesper Christensen

Det indtryk, som transportnyhederne.dk's udsendte medarbejder fik af produktionsanlægget, var umiddelbart positivt. Målt på støjniveauet var det svært at tro, at man befandt sig i en fabrik, der producerede førerhuse af stål til tunge lastbiler.

Over alt var der pænt og rent. Den mere belastende produktion var holdt inde på nogle afgrænsede områder, hvor der blev taget højde for røg og møg med udsugning og afskærmning.

De steder, hvor medarbejderne - der er beskæftiget omkring 1.300 mennesker ved førerhusproduktionen i

Blainville - håndterede de store og små emner, var der tænkt på ergonomisk gode forhold. Løfteanordninger med lange arme, så medarbejderne undgik både løft og skæve vrid, håndterede eksempelvis både front, sider og bagplader til førerhusene, som blev langt i nogle særlige holdere, så robotterne efterfølgende kunne placere dem korrekt i forhold til



Materiel



Taget bliver, når det er færdigt monteret, limet på med en lim, der er mindst lige så stærk, som en svejsning.

hinanden, hvorefter en svejserobot satte dem sammen.

Det var et fascinerende syn at se, hvordan robotterne lige præcist hver gang placerede de enkelte dele til førerhusene uden af skulle holde rygepause.

På produktionsanlægget for førerhuse beskæftiger Renault Trucks 1.330 mennesker og 150 robotter.

Produktionen er blevet optimeret, trimmet og tilpasset produktionen af Renault Trucks nye Range T-serie.

Der er fokus på kvalitet i alle led - og kvalitet i denne sammenhæng omfatter fokus på, at medarbejderne har ordentlige arbejdsforhold, så de ikke bliver unødvendigt belastet.

Det var især tydeligt i den del af produktionslinje, hvor de sammensvejsede og lakerede førerhuse kom hen for at blive monteret med alt det indvendige og udvendige tilbehør.

Det første, der skete på produktionslinjen, var, at førerhusene fik afmonteret døre og tag. Dørene og taget blev taget til side og sat over i to parallelle spor, hvor udvalgte medarbejdere monterede de dele, der hørte til døre og tag, mens andre tog sig af førerhuset.

Alle steder var der tænkt på ergonomiske arbejdsforhold med lifte og kraner, der hævede og sænkede de



Materiel

Dørene bliver monteret parvist efter de specifikationer, der hører til det enkelte førerhus.

forskellige dele - eller rakte dem ind i førerhuset, hvor det blev placeret ganske ubesværet.

En lille detalje, som er værd at fremhæve, er monteringen af dørene.

Hver plukker en medarbejder de dele, som dørene til det pågældende førerhus skal monteres med. Delene bliver placeret efter en plan på en vogn med hylder, så montagemedarbejderne ubesværet kan nå og finde dem i den rigtige rækkefølge, så risikoen for fejl blive minimeret.



Materiel

Når alt er monteret på døre, tag og førerhus, bliver dørene sat på hængslerne igen, taget limet på med en lim, der er mindst lige så stærk, som en svejsning, hvorefter det er klart til at blive sendt over 700 km væk til Renault Trucks produktionsanlæg i nærheden af Lyon.

To dage senere vil førerhuset sidde på det chassis, det er bestemt til.



Store investeringer

Renault Trucks har foretaget store investeringer i produktionsanlægget i Blainville sur Orne i Normandiet gennem de seneste fem år.

I metalafdelingen, hvor førerhusene til de forskellige modeller bliver samlet, er der investeret 39 millioner euro - 290 millioner kroner.

Investeringen omfatter blandt andet 150 svejseroboter, som sætter gennemsnitligt 210 dele sammen til et førerhus ved hjælp af 3.000 svejsepunkter.

I malerafdelingen er der investeret et tilsvarende beløb siden 2009. I denne afdeling er 24 robotter i gang. 75 procent af førerhusene bliver lakeret med

vandbaseret lak. Den sidste lak fåes i 3.000 forskellige kulører.

I afdelingen, hvor førerhusene bliver monteret, er der investeret 17 millioner euro - cirka 126 millioner kroner. Der er tre samlelinier. Den nye linie til de nye Range T-førerhuse dækker 14.000 kvadratmeter.

På fabrikken i Blainville sur Orne producerer Renault Trucks også førerhuse til Volvo Trucks' og DAF Trucks' lettere lastbiler.

Kapaciteten på fabrikken er på 90.000 førerhuse årligt. I 2012 blev der fremstillet 51.000 førerhuset og 7.500 komplette Renault Midlum-lastbiler i Blainville sur Orne.

Materiel



Frontruden bliver limet på med stor præcision. Robotten er laserstyret og måler først, hvor førerhuset er med højde og hældning, så ruden kommer ti at sidde hælet lige.

Når de færdige førerhuse har været en tur østover ti Renault trucks anlæg i nærheden af Lyon, kommer nogle af dem tilbage til Blainville sur Orne i form af kørefærdige lastvogne, som nysgerrige journalister eksempelvis kan køre en tur i.



Arbejdsforhold

Grøns Transport Uddannelser skifter ejer

Efter at have ejet Grøns Transport Uddannelser - AMU Center i knap fyre år har Jørn Grøn valgt at takke af og lade yngre kræfter komme til. Direktør Karsten Trend Poulsen har hen over sommeren købt én af Nordjyllands store aktører inden for uddannelsesforløb til transporterhvervet

- Det er ikke en pludselig beslutning, siger nu tidligere indehaver Jørn Grøn om salget.

- Det er derimod en beslutning, der har taget form gennem en årrække, og ejer- og generationsskiftet er således resultatet af en proces, der blev sat i værk for flere år siden, siger han videre.

Ny ejer med baggrund i transportbranchen

Processen med at overdrage virksomheden begyndte tilbage i efteråret 2009, hvor nuværende direktør Karsten Trend Poulsen blev tilbudt jobbet.

Med en baggrund i både transportbranchen og indenfor AMU uddannelsessystemet havde han den viden og det faglige indblik, som stillingen krævede.

Han startede som direktør lige før sommeren 2010 og overtog hermed ansvaret for den daglige drift.

I løbet af sin tid som direktør for skolen har Karsten Trend Poulsen udvidet AMU Centret til også at omfatte uddannelsessteder i både Nørresundby og Løgstør. Nu har Karsten Trend Poulsen købt Grøns Transport Uddannelser samt Grøn Køreteknisk Anlæg og ser frem til at udvikle virksomhederne yderligere.

Ejerskifte i en positiv ånd

- Vi har forberedt generationsskiftet gennem længere tid for at sikre en så smidig og ukompliceret overgang som muligt for både kunder, medarbejdere og samarbejdspartnere, siger direktør og ny ejer, Karsten Trend Poulsen, og fortsætter:

- Det har ligget os meget på sinde, at ejerskiftet er sket i en positiv ånd og har påvirket hverdagen, virksomhedens kultur og værdier så lidt som muligt. For vores kunder er vi derfor stadig den samarbejdspartner, vi altid har været: professional, fleksibel og med indsigt i netop deres branche og behov.

Ejerskiftet er blevet markeret internt.

Grøns Transport Uddannelser - AMU Center i Sæby, Nørresundby og Løgstør er leverandør af en bred vifte af uddannelsesmuligheder målrettet transportsektoren, og er samtidig det eneste AMU Center i Nordjylland, der er specialiseret udelukkende indenfor transportuddannelser. Virksomhedens store udvalg af kurser dækker en række behov for udvikling og opkvalificering af transportbranchens medarbejdere og omfatter både lovpligtige efteruddannelsesforløb, kørekort og andre fagligt relevante kurser.

Arbejdsforhold

Ringsted-virksomhed med fokus på transport vinder pris for social ansvarlighed

A/S Bevola i Ringsted, der leverer materiel til opbygninger af store og små lastbiler og påhængsvogne, er blevet hædret for sit sociale engagement, hvor virksomheden arbejder systematisk med at fastholde og værne om medarbejderne. A/S Bevola har vundet CSR People Prize ved CSR Awards i Holstebro, der fandt sted tirsdag

Ringsted-virksomheden løb med sejren sammen med pensions- og sikringselskabet ATP, da de to virksomheder for nylig blev tildelt CSR People Prize 2013 i Holstebro Musikteater.

Prisen til de mindre virksomheder gik til A/S Bevola som leverer dele til opbygning af lastbiler, påhængsvogne og trailere. Virksomheden vandt foran FA Stillads og Plejeboligerne på Bronzealdervej i Odder.

Den 86 mand store virksomhed bliver af dommerkomiteen fremhævet som en arbejdsplads, hvor der arbejdes struktureret og systematisk med at fastholde og værne om medarbejderne.

A/S Bevola har stærkt fokus på medarbejderudvikling, og virksomheden arbejder ihærdigt for, at medarbejderne gennem motion og kostvejledning bliver sundere, stærkere og klogere. Desuden har virksomheden fokus på områder som nedslidning, arbejdsmiljø og et stærkt sammenhold på en arbejdsplads med plads til humor og forskellighed.

- Vi tager et socialt ansvar, fordi vi kan, og fordi det er det mest naturlige i denne verden, at glade, passionerede og engagerede medarbejdere bare er mere effektive, sjovere og dygtigere, siger Tommy Horn, administrerende direktør for A/S Bevola.

At god trivsel og effektivitet går hånd i hånd kan A/S Bevola aflæse direkte på bundlinjen: Fra 2002 til 2012 er omsætningen pr. medarbejder steget fra 450.000 kroner til 1.800.000 kroner om året. Sidste år havde 43 procent af medarbejderne ikke én eneste sygedag.

I kategorien større virksomheder med mere end 100 ansatte vandt pensions- og sikringselskabet ATP foran sundheds- og omsorgscentret Ceres i Horsens og MAN Diesel & Turbo i Frederikshavn.

Det er Virksomhedsforum for Socialt Ansvar (VFSA), som står bag CSR People Prize, der hvert år går til to virksomheder, som gennem konkrete initiativer viser, at de tager et socialt ansvar.

CSR People Prize uddeles i to kategorier, dels til mindre virksomheder med under 100 medarbejdere, dels til større virksomheder med over 100 medarbejdere.

Statistik

Statistik: 999 ud af 1000 olietankskibe fulgte anbefalingen om lods

Lodsbrugergruppen JPUG (Joint Pilotage User Group) kunne på deres årlige møde med tilfredshed konstatere, at 99,9 procent af alle relevante olietankskibe i 2012 fulgte IMO's anbefaling om at anvende lods under gennemsejling af Storebælt

- Lodsgruppen samler en række internationale skibsfartsforeninger og -sammenslutninger og står sammen om at motivere skibene til at følge anbefalingen om at anvende lods. Det er bl.a. frugten af det arbejde, som vi ser med resultatet for 2012, siger Francis Zachariae, vicedirektør i Søfartsstyrelsen.

Resultatet på 99,9 procent er det bedste resultat siden udarbejdelsen af denne type statistik begyndte i 2005. Statistikken viste desuden, at 96,3 procent af samtlige skibe med en dybgang på 11 meter eller derover fulgte anbefalingen i 2012.

Øget sikkerhed for krydstogtskibe i grønlandske farvande
Der var derudover opbakning i lodsgruppen om at styrke

sejladssikkerheden i de grønlandske farvande i forlængelse af Folketingets vedtagelse af et lovforslag herom i maj, herunder indførelse af obligatorisk anvendelse af lods i de grønlandske farvande.

JPUG benyttede derfor også mødet til at etablere tæt kontakt med Den Internationale Sammenslutning af Krydstogtselskaber (Cruise Lines International Association, CLIA) og Foreningen af Arktiske Krydstogtoperatører (Association of Arctic Expedition Cruise Operators, AECO).

De private turoperatører er meget interesserede i at samarbejde med myndighederne om lodsanvendelse i farvandene langs Grønlands kyster for at øge sikkerheden for deres passagerer.



Materiel

Vognmand på Amager får cyklister på skærmen

Kim Sand Andersen, der driver en vognmandsforretning på Amager, har sat fokus på større sikkerhed, når det gælder bløde trafikanter, som cyklister. Et kamera sætter cyklisterne på tv-skærmen i højre side af førerhuset

Dermed gør Kim Sand Andersen sit til at besvare spørgsmålet:

Kan højresvingsulykker undgås, og i givet fald hvordan og med hvilke midler?

med et næsten sikkert ja og et eksempel på, hvordan der kan gøres

mere, end der allerede er gjort med undervisningskampagner for cyklister og chauffører samt lovpligtige spejle på lastbiler.

Kim Sand Andersen har fornylig løftet sløret for et cyklist-overvågningssystem, som er udviklet til vogntogskombinationen trækker/sættevogn.

I korte træk består systemet af to kameraer, der er forbundet til en 17 tommer stor fjernsynsskærm, som er placeret øverst i førerhusets højre side. Derudover har vognmanden, som en ekstra sikkerhedsforanstaltning, monteret springblink og arbejdslys på førerhusets højre dørtrin.

Cyklist-overvågningssystemet fungerer således, at vogntogets højre side - fra spejlarmen og bagud - dukker op i fjernsynsskærmen via det første kamera i samme øjeblik, chaufføren aktiverer højre blinklys.

Systemets andet kamera er placeret på højre side af trækkerens bageste lygtebjælke. Billeder fra dette kamera dukker op i fjernsynsskærmen, når chaufføren sætter lastbilen i bakgear.



Materiel

For at undgå enhver misforståelse med hensyn til fjernsynsskærmen er det vigtigt at pointere, at den udelukkende fungerer, når trækkeren kører.

Chaufføren kan kun se fjernsyn, når trækkeren holder stille.

- Formålet med at udvikle og montere overvågningssystemet er udelukkende baseret på at give, et efter min mening, brugbart bidrag til at undgå de tragiske højresvingsulykker mellem lastbiler og cyklister. På det punkt kan der simpelthen ikke gøres nok, siger vognmand Kim Sand Andersen, der råder over 22 tunge lastbiler.



Vestfyensk transportmesse vokser igen

- Messearealet vokser til ca. 55.000 kvadratmeter, og dermed kan vi udvide antallet af stande til 140. Allerede nu er entreprenøren i gang med at klargøre området. Det er et stort og dyrt anlægsprojekt, som til gengæld giver den fornødne plads og fleksibilitet til at udvikle messens koncept, siger administrerende direktør Per Mikkelsen.

Han kan inden længe løfte sløret for nye tiltag og aktiviteter, som bliver mulige med det øgede areal.

Rift om standene

VBG Group oplyser, at over 120 af de 140 stande på nuværende tidspunkt er besat. Dermed tyder alt på, at også udstillertallet vil sætte ny rekord i 2014.

- Der bliver rift om standene, og vi har aldrig før afsat så mange pladser på et så tidligt tidspunkt. Har man endnu ikke booket sin stand, anbefaler jeg at reagere hurtigt, hvis man vil være sikker på en plads, siger Per Mikkelsen og peger på, at kun en begrænset del af de ekstra kvadratmeter går til yderligere stande.

- Det handler både om at få plads til mange stande og at skabe størst mulig værdi for udstillere og besøgende. Derfor har vi valgt at afsætte størstedelen af den ekstra plads til nye aktiviteter, der tiltrækker flere besøgende og sikrer, at Vestfyn Trækker henvender sig til et



Materiel



endnu bredere publikum, fremhæver Per Mikkelsen.

Samme åbningstider med nye datoer Vestfyn Trækker beholder i 2014 de nyskabelser, som sidste gang blev modtaget positivt - nemlig ændrede åbningstider og et optimeret messelayout, der gør udstillingen mere overskuelig og leder de besøgende forbi alle stande mindst én gang.

- Både publikum og udstillere tog godt imod ændringerne, så dem holder vi fast i. Udstillerne kunne melde om endnu mere trafik og aktivitet på deres stande, og det viser,

at konceptet med en 'foretrukken rute' har virket efter hensigten, siger Per Mikkelsen.

Messen afholdes i 2014 fra den 23. til 25. maj.

- I samråd med udstillerne har vi vurderet de tre majdage som det mest hensigtsmæssige tidspunkt for Vestfyn Trækker 2014, så derfor er det besluttet at flytte udstillingen hertil, slutter direktøren.

Fakta om Vestfyn Trækker

Vestfyn Trækker - Transport & Logistik ved motorvejen i Ejby har igennem en årrække været Danmarks mest besøgte udendørs transportudstilling.

På messen kan man møde alle væsentlige lastbilmærker samt en lang række opbyggere og forhandlere af øvrigt materiel. Desuden deltager mange udbydere af tilbehør og serviceydelser samt brancheorganisationer og fagmedier. Da messen senest blev afholdt i juni 2012, tiltrak den 7.981 besøgende.



Materiel

Per Fischer vurderer: FM er en ideel lillebror til FH

Hos Volvo Trucks har man bestemt ikke ligget på den lade side med hensyn til introduktion af opdaterede lastbilmodeller. De lange beskrivelser og korte prøvekørsler med FE, FL og FMX er nu nået til finalen med en korte indtryk af FM. Og hvis du har læst transportnyhederne.dk's reportage om FMX, er der kun ganske få nyheder tilbage. For der er så mange komponenter der er ens på FMX og FM

Med hensyn til drivliner, førerhuse inklusive deres indretning og interiør og akselkonfigurationer, er det stort set de samme komponenter, der går igen på FMX og FM. Derimod er der stor forskel på lastbilernes anvendelsesområder. FMX er en råstærkt entreprenørbil, mens FM godt kan tåle betegnelse "en forfinet lastbil til nationale all-round transportopgaver".

Måske er det nemmest at forstå forklaring om FM ved at læse vurderingen fra Volvo Trucks direktør Claes Nilsson:

- Den nye Volvo FM er let at tilpasse den enkelte kundes behov. Hvis vi skal sammenligne det med fodbold, er FM den uvurderlige og fleksible spiller, der altid gør et fremragende arbejde, uanset hvor den er på banen, vurderer direktøren og fortsætter.
- Volvo Dynamisk Styring er en teknologisk innovation i verdensklasse. Chaufføren oplever fordele under alle driftsforhold, da der er skabt et mere sikkert, komfortabelt og behageligt arbejdsmiljø.



Materiel

Åå motorvej giver det dynamiske styresystem en enestående retningsstabilitet. Ved lave hastigheder er selv en tungt lastet lastvogn så let at manøvrere, at den kan styres fuldstændig ubesværet.

Fremragende køreegenskaber

Efter korte prøvekørsler med to vogntog med 460 hk motor, på en fin landevejsstrækning med mange rundkørsler, er jeg tilbøjelig til at give Claes Nilsson ret. Også selvom der næsten ingen ende er på hans mange superlativer.

Køreoplevelsen i den nye Volvo FM er blevet bedre med de seneste nyskabelser, som specielt det nye dynamiske styresystem, der bliver strammere i takt med forøgelse af hastigheden. Udover en fin retningsstabilitet, eliminerer Volvo Dynamisk Styring - VDS'en - de kendte krængninger, som kan opstå på vejen med sporriller.



Med hensyn til instrumenteringen er der en væsentlig forskel på FMX og FM. Forskellen er, at den traditionelle betjening I-Shift er skiftet ud med en række trykknapper i FM modellernes instrumentbord.

- For at forbedre brændstoffektiviteten kan I-See-systemet, som kan reducere brændstofforbruget med op til fem procent, nu også specificeres til FM, forklarer Claes Nilsson.



Standarder

EU-Parlamentet støtter overgangen til mere avancerede biobrændstoffer

EU-Parlamentet opfordrede ved en afstemning i sidste uge til at sætte loft over brugen af traditionelle biobrændstoffer samt en hurtig overgang til nye biobrændstoffer fra alternative kilder, som for eksempel tang og affald

De nye tiltag har til formål at reducere udledningen af drivhusgasser som følge af den stigende anvendelse af landbrugsjord til produktion af biobrændstoffer.

- Jeg hilser EU-Parlamentets stemme for korrekt bogføring af drivhusgasser velkommen - herunder indirekte ændringer i arealanvendelsen - samt fastsættelse af et rimeligt loft for førstegenerationsbiobrændstoffer. Det er et vigtigt signal, at offentlig støtte efter 2020 skal være fokuseret på avancerede biobrændstoffer, siger EU-Parlamentets ordfører Corinne Lepage (ALDE, FR) efter, at lovforslaget var blevet godkendt med 356 stemmer for og 327 imod, mens 14 undlod at stemme.

Corinne Lepage beklager dog, at EU-Parlamentet ikke gave hende et forhandlingsmandat, så det ville "have været muligt at færdiggøre arbejdet uden yderligere forsinkelse og dermed skabe den sikkerhed omkring investeringer, som industrien har brug for".

Udledningen af drivhusgasser, der stammer fra den stigende brug af landbrugsjord til produktionen af biobrændstoffer skaber "indirekte ændringer i arealanvendelsen". Videnskabelige studier har vist, at stigningen i udledningen af drivhusgasser som følge af ændringer i arealanvendelsen kan ophæve nogle af fordelene ved biobrændstoffer, når der tages hensyn til den samlede livscyklus fra produktion til forbrug.

Ifølge gældende lovgivning skal medlemsstaterne sikre, at vedvarende energi udgør mindst 10 procent af energiforbruget i transportsektoren i 2020. I den vedtagne tekst siger flertallet af EU-Parlamentsmedlemmer, at førstegenerations biobrændstoffer (fra fødevarer og affald) ikke bør overstige 6 procent af det endelige energiforbrug i transportsektoren i 2020.

Avancerede biobrændstoffer af tang eller visse typer affald bør udgøre mindst 2,5 procent af energiforbruget i transportsektoren i 2020, siger EU-Parlamentsmedlemmerne.

Ordføreren Corinne Lepage manglede to stemmer i at få EU-Parlamentets godkendelse til at indlede forhandlinger med EU's ministerråd med henblik på at nå frem til en førstebehandlingsaftale. Det er nu op til medlemsstaterne at vedtage en fælles holdning. Hvis denne afviger fra Parlamentets position vil forslaget gå videre til andenbehandlingen.

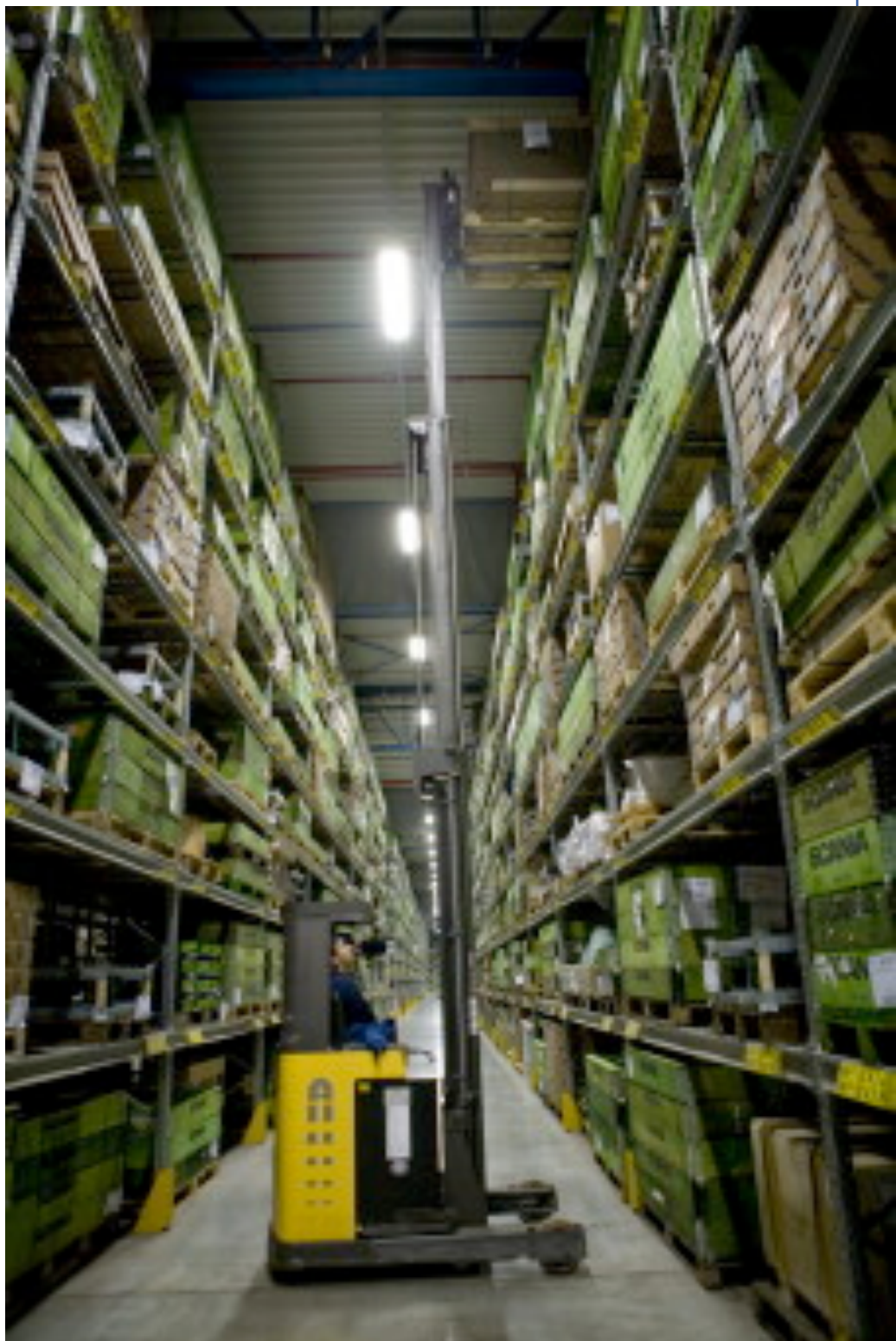
Scania åbner nyt Used Parts Center i Danmark

De rigtige varer til den rigtige pris er afgørende for at klare sig i konkurrencen. Det gælder også hos Scania i Danmark, som netop har relanceret og effektiviseret sin afdeling for brugte reservedele og renoverede komponenter

Scania tilbyder et bredt udvalg af produkter og serviceydelser til konkurrencedygtige priser til den danske transportbranche. Det gælder alt fra nye lastbiler, reservedele og serviceydelser til brugte køretøjer, renoverede komponenter og brugte dele. Gennem de seneste fem år har Scania leveret brugte og renoverede reservedele og komponenter fra ScanBrugt-afdelingen i Fredericia. Det har været en så stor succes, at aktiviteterne nu opgraderes.

- Efterspørgslen på brugte kvalitetsdele er stigende. Der kan være rigtig god økonomi i at montere en renoveret eller brugt reservedel på en lidt ældre lastbil i stedet for en fabriksny, siger Benny Hansen, der er afdelingschef for Scania i Fredericia.

For at synliggøre det nye koncept skifter ScanBrugt navn til Scania



Materiel

Used Parts Center for også at signalere, at det nu indgår i Scania's internationale netværk for brugte dele.

Brugte dele til hele Scania's produktprogram

Scania Used Parts Center leverer et bredt udvalg af brugte dele fra Scania's 2-, 3- og 4-serier og frem til dagens P-, G- og R-serier. Det gælder både til førerhus, chassis, affjedring og drivlinekomponenter samt komplette motorer, gearkasser og bagtøjer. Delene stammer dels fra trafikskadede køretøjer, hvor delene har 'overlevet' et uheld, samt fra brugte køretøjer, der ophugges til formålet for at give nyt liv til de sunde dele. Skulle en brugt del gå i stykker inden for tre måneder efter leveringen, ombyttes den med en tilsvarende brugt del uden beregning. Det gælder også for renoverede komponenter som motorer, gearkasser og bagtøjer, som derudover er omfattet af Scania's normale 12 måneders reklamationsret på de fabriksnye dele, der er anvendt ved renoveringen.



International aktivitet

- Som led i opgraderingen af Scania Used Parts Center har vi styrket samarbejdet med Scania's internationale Used Parts Center i Opglabbeek i Belgien. Hvis vi ikke kan levere den ønskede del fra Fredericia, kan vi i Scania's europæiske lagersystem se, om den er på lager i Belgien. Leveringen herfra er lige så effektiv som for nye reservedele, dvs. fra dag til dag til alle Scania's danske anlæg, siger Benny Hansen.

For at sikre at alle kunder - interne som eksterne - får den bedste betjening, er der oprettet et nyt telefonnummer til Scania Used Parts Center, som er åbent på alle hverdage fra klokken 7.30 til 16.00. Bestillinger og forespørgsler kan også ske på e-mail.

Materiel



Mercedes-Benz har leveret 75.000 varevogne i Danmark

Siden den første varevogn af mærket Mercedes-Benz kom til Danmark i 1956, er der blevet solgt 75.000 varebiler i Danmark - plus lidt flere. Varebil nummer 75.000 - en Sprinter 316 kassevogn med højt tag - blev bestilt af Støvsugerspecialisterne Danmark A/S i Næstved

Den første varevogn af mærket Mercedes-Benz, der kom til Danmark, var modellen L 319 med 43 hk. Den første model, der blandt andet blev produceret i Düsseldorf, hvorfor den fik kælenavnet "Düsseldorfer", blev leveret til Københavns Brandvæsen.

Materiel

L 319 havde en totalvægt på 3.500 kg og en nyttevægt på 1.220 kg. Modellen blev produceret frem til 1967, og i produktionsperioden blev der importeret ca. 1.800 varevogne og 80 minibusser til Danmark.

57 år efter den første varevogn kom til landet nåede Mercedes-Benz i september nummer 75.000. "Jubilæums-bilen" er en Sprinter 316 CDI kassevogn med højt tag, som Claus Bo Hansen, direktør hos Støvsugerspecialisterne Danmark A/S, bestilte hos Mercedes-Benz forhandleren Ejner Hessel i Næstved. Faktisk bestilte Claus Bo Hansen to Sprintere på samme tid, så det blev både til bil nummer 75.000 og nummer 75.001.

Claus Bo Hansen blev meget overrasket, da han blev kontaktet med oplysningen om, at den Sprinter han netop havde bestilt, var Mercedes-Benz varevogn nummer 75.000 i Danmark.

- Jeg synes da, at det var sjovt - det er jo et flot tal for Mercedes, og tillykke med det - men jeg nok må erkende, at jeg havde mere fokus på mine egne nye biler og ikke så meget på, at en af dem var nummer 75.000, siger Claus Bo Hansen fra Støvsugerspecialisterne.

Mercedes-Benz gør lidt ekstra ud af jubilæumsleverancen

Hos Mercedes-Benz er de glade for både de 75.000 og ikke mindst for salget af de to Sprintere til Støvsugerspecialisterne, der nu for første gang får varevogne fra Mercedes

- Vi er naturligvis stolte over at nå denne milepæl for Mercedes varevogne i Danmark. Vi er nået hertil, fordi vi bygger hver enkelt bil til vores kunders unikke behov, og fordi vi og vores forhandlere hver dag gør vores til, at vores kunders forretninger bliver bedre kørende, siger Jesper Tuborg, regionschef for Mercedes-Benz varevogne i Danmark.

Netop fokus på at blive holdt kørende har været vigtigt for Claus Bo Hansen fra Støvsugerspecialisterne i valget af Mercedes-Benz.

- Jeg ved, at produktet hos Mercedes er godt, men jeg har samtidig også en klar forventning om, at servicen er tip-top og at mine biler ikke kommer til at holde stille. Denne forventning er blevet positivt mødt af Ejner Hessel i Næstved, siger han.

Som tak for jubilæums-ordren har Mercedes-Benz valgt at levere Støvsugerspecialisternes nye Sprintere inklusiv helt nydesignet foliering med virksomhedens logo. De to nye Sprintere leveres til Claus Bo Hansen og Støvsugerspecialisterne i oktober.

Infrastruktur

Trafikken over Kielerkanalen er på vej ud af flaskehalsen

I slutningen af oktober eller først i november forventer myndighederne, der er ansvarlige for motorvejsbroen, der fører A7 over Kielerkanalen, at kunne genåbne broen for lastbiler og busser

Siden slutningen af juli har broen over Kielerkanalen været helt spærret for lastbiler. Det har været dyrt og besværligt for vognmænd og danske virksomheder, og alle trafikanter lider under lange køer syd for grænsen. Nu er der lys forude: Tidsplanen ser ud til at holde, og de seneste meldinger er, at broen åbner igen om seks-otte uger.

Da det blev klart, at skaderne på broen var så omfattende, at den ikke kunne holde til tung trafik, satte de tyske vejmyndigheder fuld tryk på renoveringsarbejdet. De seneste meldinger er, at planen om at genåbne broen om seks-otte uger holder.

- Sikkerheden er det vigtigste, og reparationen var uundgåelig. Men lukningen kom uden varsel. Det betød besvær og unødvendige udgifter for danske vognmænd, siger chefkonsulent Anders Jessen fra transportorganisation ITD.

- Arbejdet er trods tekniske udfordringer gået så hurtigt som muligt, og det roser vi. Men fremover skal vi undgå reparationer uden varsel og unødvendigt store indgreb i trafikken. Vi har set, hvor sårbar infrastrukturen er. Broen er blevet forsømt i 20 år, og det er et uklogt sted at spare. Rettidig omhu er i længden billigere for samfundet, siger Anders Jessen og sender et signal over grænsen - men også til myndigheder og politikere i Danmark.

Tunnel er blevet beskadiget

Den lange slange af lastbiler på landevejene på grund af den lukkede motorvejsbro, giver en ny udfordring: Den tunge trafik beskadiger asfalten i Rendsburg-tunnelen, og den skal nu have et friskt lag.

Vognmænd skal ifølge Anders Jessen ikke frygte, at omkørslen via tunnellen forsvinder, fordi asfalten er blevet beskadiget.

Han forklarer, at det lige nu ser ud til kun at blive dele af lørdag 12. oktober, tunnelen bliver lukket. Indtil asfalten er klar, er hastigheden i tunnelen dog sat ned fra 50 til 30 km/t.

ITD leverede efter lukningen af broen en række forslag til den slesvig-holstenske trafikminister Reinhard Meyer (SPD). Forslagene ville betyde mere smidig trafik under renoveringen. Blandt idéerne tog tyskerne vel imod tanken om at give dispensation til ADR-transporter (lastbiler med farligt gods) gennem Rendsburg-tunnelen på særlige tidspunkter.

- Den fleksibilitet er vi tilfredse med. Samtidig har vores medlemmer været dygtige til at planlægge omkørsler og minimere tidsspildet. Derfor er flaskehalsen blevet mindre snæver under renoveringen, end vi frygtede, siger Anders Jessen.



**Få transportnyheder dagligt
direkte i din e-postkasse**

**for kun 1.596,00 kroner
for 12 måneder**

**Bestil dit eget abonnement
på transportnyhederne.dk
ved at klikke her!**

Member of VBG GROUP

**EN VERDENSNYHED, DER RENGØR OG
SMØRER DIN KOBLING UNDER KØRSLEN.**



MECHMATIC

I over 60 år har VBG drevet udviklingen af koblinger. Nu lancerer vi endnu en verdensnyhed. MechMatic er et unikt produkt, der renser og smører din kobling automatisk under kørslen, og som med påføring af smøremidlet i form af tynd olietåge gavner både driftsøkonomi og miljø. MechMatic udgør endnu et godt eksempel på vores ambition om altid at stå bag dig i dit vigtige arbejde. Læs mere på www.vbg.dk



The strong connection

Flydende forbindelser



Aabenraa Havn markerer sig med en vækst på 25 procent

Godsomsætningen på 1 million ton for Aabenraa Havn er passeret. Havnens ledelse fremhæver, at der er tale om en fremgang på 25 procent i forhold til samme tid sidste år

Direktør for Aabenraa Havn, Henrik Thykjær, glæder sig over fremgangen for stort set alle havnerelaterede forretningsområder.

Aabenraa Havn har arbejdet aktivt på at styrke samarbejdet med sine kunder. Ifølge Henrik Thykjær er det en af årsagerne til en del af væksten.

Den stigende omsætning er ifølge havnedirektøren et bevis på, et tættere samarbejde mellem Aabenraa Havn og kunderne skaber fremgang, samt at havnen fortsat spiller en vigtig rolle for hele Sønderjylland samt Nordtyskland.

Flydende forbindelser

Resultatet af arbejdet med at tiltrække nye aktiviteter til havnen er lykkedes. Det er blandt andet losning af træflis og træpiller samt containere med cement, der sendes via kombiterminalen i Padborg, er et synligt bevis på.

Sidste bevis på havnens potentiale kan opleves flere gange om ugen, hvor skibet »Clipper Pennant« benytter ro-ro faciliteterne i Aabenraa Havn til at transportere vindmølleemner mellem Aabenraa og Rostock.

Aabenraa Havn forventer at regnskabet for 2013 ender med et positivt resultat på 4 millioner kroner.

Det gode resultat afspejler, at erhvervshavnens kunder er tilfredse med den service, Aabenraa Havn yder. En rundspørge blandt havnens kunder bekræfter ifølge Aabenraa Havn den positive stemning på erhvervshavnen, samt at der er stor vilje til samarbejde for målrettet at finde løsninger, der tilgodeser både havnen og havnens kunder.

Fakta om Aabenraa Havn:

Aabenraa Havn er med sine 11 meter den dybeste offentlige danske erhvervshavn i den vestlige del af Østersøen.

Erhvervshavn er central ind- og udskibningshavn for hele Sønderjylland og det nordlige Tyskland.

Den daglige ledelse varetages af havnedirektør Henrik Thykjær.



Flydende forbindelser

Mols-Linien havde større forventninger

Halvårsrapporten for Mols-Linien for første halvår i år viser et negativt resultat på 32 millioner kroner. Selvom Mols-Linien overfører flere biler og personer, har forventningerne været større. Derfor kan Mols-Linien endnu en gang se frem til at skulle sejle et årsresultat med underskud i havn

Halvårsrapporten for Mols-Linien viser fremgang - men den er ifølge bestyrelsen langsommere end forventet.



Resumé af halvårsrapporten

- Mols-Linien indsatte i maj 2013 KatExpress 2 på Kattegat.
- Selskabet overførte 22,4 procent flere personbiler end i 1. halvår 2012.
- Antal biler pr. afgang steg med 35,3 procent fra 1. halvår 2012 til 1. halvår 2013.
- Antal passagerer steg med 17,8 procent i 1. halvår 2013 i forhold til 1. halvår 2012.
- Periodens resultat blev -32,0 millioner kroner mod -37,6 millioner kroner i 1. halvår 2012.
- Omsætningen blev 234,3 millioner kroner i 1. halvår 2013 mod en omsætning i 1. halvår 2012 på 216,5 millioner kroner.
- Mols-Linien har sikret en fast pris for olieudgifter frem til april 2014.

I marts oplyste Mols-Linien A/S, at rederiet forventede et positivt resultat efter skat i 2013.

Forventningen var baseret på, at det totale marked for personbiler mellem Øst- og Vestdanmark i 2013 ville være på samme niveau som i 2012, og at der efter indsætning af KatExpress 2 i begyndelsen af maj ville blive overført 1,1 millioner biler i 2013 med Mols-Linien A/S.

Mols-Linien A/S har - på trods af en betydelig fremgang i trafiktallet i forhold til den samlede trafikmængde mellem Øst- og Vestdanmark - endnu ikke opnået så mange overførte biler som forventet efter indsættelsen af KatExpress 2. Det betyder, at Mols-Linien forventer et underskud på omkring 20 millioner kroner i 2013 mod et underskud på 99,5 millioner kroner i 2012.

Volvo-elever og lærlinge var til træf på BCS Mommarmark Handelsskole

Samarbejde og kommunikation - det var temaet, da over 60 reservedels- og mekaniklærninge og elever fra Volvo-organisationen i Danmark var samlet på Business College Syd i Mommarmark ved det årlige træf, hvor alle under uddannelse i en Volvo-filial var inviteret

Med arrangementet ønskede Volvo at udfordre eleverne og styrke deres kompetencer. Evnen til at samarbejde og kommunikere er væsentlige færdigheder for opgaveløsningen på værkstedet - og derved i opfyldelsen af kundens behov.

Elever og lærlinge samarbejdede om at løse en række praktiske opgaver med fokus på Volvo Trucks' kundeløfter. Evnen til at kommunikere og samarbejde konstruktivt, også under tids- og arbejdspress, var øvelsen i gruppearbejdet.

Træffet er ifølge Volvo Trucks også et udtryk for et særligt samarbejde mellem Volvo Lastvogne og erhvervsskolerne BCS Mommarmark Handelsskole og SDE Vejle Tekniske Skole.



*Ugens transport er udgivet af
transportnyhederne.dk
Skolebakken 7, 1. tv
DK-8000 Aarhus C
Telefon: +45 2720 2531*

*Ansvarshavende chefredaktør er:
Jesper Christensen*

*Redaktionen kan også kontaktes på
email: ugenstransport@transportnyhederne.dk*